

USER MANUAL

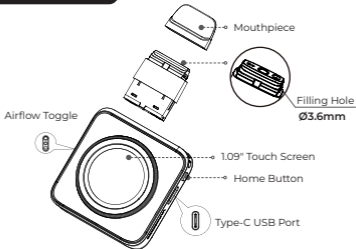
VAPORESSO XROS 5 NANO

 VAPORESSO

Thank you for choosing VAPORESSO product. Please read this instruction carefully before use to ensure a perfect experience.

If there is any additional requirement about this product, please consult the local agent or contact us through our website: www.vapresso.com

ENLARGED VIEW



SPECIFICATION

SPECIFICATIONS	3ml/0.4Ω Version	3ML/0.6Ω Version	2ML Version (TPD)
Dimensions	80.1*54.3*22.2mm		76.1*54.3*22.2mm

Pod Capacity	3ml	3ml	2ml(TPD)
Resistance:	0.4 Ω /0.8 Ω	0.6 Ω /0.8 Ω	0.6 Ω /0.8 Ω
Battery Capacity	1600mAh		
Charging	DC 5V/2A, Type-C		
Display	1.09" Touch Screen		

FIGURE 1

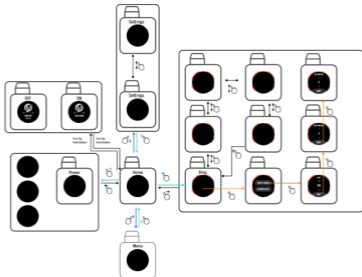


FIGURE 2



FIGURE 3

XROS 5 NANO Interaction Framework



ENGLISH

USE INSTRUCTIONS

1. Install & Replace the Pod

Pull out the pod from the battery and install the new one.

*If it's the first time using the device, please tear off the sticker of the preinstalled pod.

2. Fill the E-liquid(Refer to FIGURE 1)

Snap off the mouthpiece then squeeze the e-liquid through filling hole. After filling, put the mouthpiece back and make sure it's shut firmly.

*If it's the first time filling the e-liquid, please wait 5 minutes for the coil to prime.

3. Adjust Airflow(Refer to FIGURE 2)

There is an airflow control toggle on the side of the battery. Adjust the toggle according to your vaping habits for different airflow effects.

4. Power ON/OFF

Click the power button 5 times in 2 seconds to power on or power off the device.

5. Start Vaping

The device is draw-activated. Inhale directly through the mouthpiece and exhale to start vaping.

6. Check the Battery Level

Check the battery level by clicking the power button or inserting the pod to light up the screen.

7. Charging

Please use the in-box Type-C cable to charge the device. The screen will play a charging animation with the current charge.

8. Screen Lock/Unlock

Lock: Press the button once to lock the screen when it is not locked.

Unlock: Press the button to activate the screen, then press and hold the pattern and slide upward to unlock.

9. Theme Settings

Press and hold the screen or select Wallpaper in the menu to enter wallpaper selection mode. Swipe left or right to choose a wallpaper, and then tap the desired wallpaper to apply it.

10. Mode/Power Adjustment

Mode Selection: When using 0.6/0.7/0.8/1.0/1.2 Ω pods, swipe right on the Home screen or enter Mode Selection in the menu, and then tap the <-> icons to choose P (POWER), N (NORMAL), or E (ECO) mode.

Power Adjustment: When using a 0.4 Ω pod, tap the +/- icons to adjust the power.

11. Three-Ring Records

Swipe left on the Home screen or enter Three-Ring Records in the menu. The outer ring represents the number of puffs. The middle ring represents the puff duration. The inner ring represents the total usage time. Tap the center of the rings to set a target or clear the records.

12. Daily/Weekly/Monthly Reports

Swipe left on the Home screen or enter Daily/Weekly/Monthly Reports in the menu to view: the average number of puffs per hour over 24 hours, the average daily puffs over one week, and the average daily puffs over one month.

13. RELAX Mode:

Enter RELAX Mode in the menu. RELAX starts with puff activation. A puff lasting more than 2 seconds earns a bronze badge, more than 4 seconds earns a silver badge, and more than 6 seconds earns a gold badge.

14. Settings:

Swipe down on the Home screen or enter SETTINGS in the menu. In SETTINGS, you can enable or disable POWER SAVE mode, change the DEVICE NAME, adjust brightness, turn UI animations on or off, or restore factory settings.

POWER SAVE: When it's enabled, the screen turns off during puffing and turns on when the button is pressed.

DEVICE NAME: Change the device name (up to 5 characters).

BRIGHTNESS: Adjust the screen brightness.

UI MOTIONS: Turn UI animations on or off.

RESTORE: Restore the device to factory settings.

PROTECTIONS

Low Resistance/Short-circuit: The screen displays "LOW RESISTANCE" and the device will stop working.

High Temperature: The screen displays "OVER HEAT" and the device will stop working.

No Load/High Resistance: The screen displays "CHECK ATOMIZER" and the device will stop working.

Low Voltage/Over Discharging: The screen displays "BATTERY LOW" and the device will stop working.

Over Charging: The screen stays on the charging interface, and the device will stop charging.

Overtimes(8s): The screen displays "OVER TIME" and the device will stop working.

CAUTIONS

1. Please turn off the device when it is not in use.
2. Do not leave the charging device unattended.
3. Do not drop, throw or abuse your device, which may cause damage.
4. Please use a standard USB output charger with proper charging current and voltage range.
5. Keep away from the water or any flammable gas, liquid.
6. Do not expose the device to direct sunlight, dust, moisture or mechanical shock.
7. Do not expose the device to extreme temperature. (Recommended temperature range: 10~40°C using and 10~40°C while storing).
8. **EEE Recycling:** the product should not be treated as household waste, instead, it should be handed over to the applicable collection point for the recycling of electrical and electronic equipment.
9. **Battery Recycling:** the product battery should not be treated as household waste, instead, it should be handed over to the applicable used battery collection point for recycling.
10. Only have your device repaired by VAPORESSO. Do not attempt to repair it by yourself as damage or personal injury may occur.
11. Please keep the pins at the connection between the battery and the pod clean to ensure the best performance of the device.
12. If the product is taken on board an aircraft or encounters environments with significant changes in air pressure, it is advisable to store the pod and batteries separately, and avoid any liquid injection to prevent leakage and product damage.

WARNINGS

This refillable electronic cigarette is intended for use with compatible e-liquid, which may contain nicotine. Nicotine is an addictive substance and it is not suitable or recommended to use in following cases:

1. This device is not suitable for:

- Persons under the legal smoking age.
- Persons experiencing heart disease, stomach or duodenal ulcers, liver or kidney problems, long-term throat disease or difficult breathing due to bronchitis, emphysema or asthma.
- Persons with an overactive thyroid gland or experiencing phaeochromocytoma (a tumour of the adrenal gland that can effect blood pressure).
- Persons taking certain medications like Theophylline, Ropinirole or Clozapine and etc.

2. This device is not recommended for:

- Non-smokers
- Pregnant or breastfeeding women

3. You may experience the following results if you use nicotine containing e-liquid with this product. If it happens, please consult a healthcare professional and show them this leaflet if possible:

Feeling faint / Nausea / Dizziness / Headache / Coughing / Irritation of the mouth or throat / Stomach discomfort / Hiccups / Nasal congestion / Vomition / Chest palpitations / pain or an irregular heart rate.

This device should not be used by persons under the legal smoking age.

FRANÇAIS

INSTRUCTIONS D'UTILISATION

1. Installer et remplacer le POD

Retirez le POD de la batterie est installez le nouveau.

*S'il s'agit de la première utilisation de l'appareil, décollez l'autocollant présent sur le pod pré-installé.

2. Remplir d'E-liquide, (voir la FIGURE 1)

Déclipsez l'embouchure et remplissez d'e-liquide par l'orifice de remplissage. Après remplissage, réinstallez l'embouchure et assurez-vous qu'elle est fermement enclenchée.

* S'il s'agit de la première fois que vous remplissez en E-liquide, attendez 5 minutes que la coil s'amorce.

3. Ajuster le débit d'air (voir la FIGURE2)

Un sélecteur de contrôle du débit d'air se trouve sur le côté de la batterie. Ajustez ce sélecteur selon vos habitudes de vapotage et pour obtenir différents effets de débit d'air.

4. Alimentation activée/désactivée

Appuyez sur le bouton d'alimentation 5 fois en 2 secondes pour allumer ou éteindre l'appareil.

5. Commencer à vapoter

L'appareil est activé par tirage de bouffée. Tirez directement dans l'embout et exhalez pour commencer à vaper.

6. Consulter le niveau de charge de la batterie

Vérifiez le niveau de charge de la batterie en cliquant sur le bouton d'alimentation ou en insérant le pod pour activer l'écran.

7. Chargement

Veillez utiliser le câble Type-C inclus dans la boîte pour charger l'appareil. L'écran affichera une animation de charge avec le niveau de charge actuel.

8. Verrouiller/Déverrouiller l'écran

Verrouiller : Appuyez sur le bouton une fois pour verrouiller l'écran s'il est déverrouillé.

Déverrouiller : Appuyez sur le bouton pour activer l'écran, puis maintenez l'icône appuyée et faites-la glisser vers le haut pour déverrouiller.

9. Personnalisation de l'écran

Appuyez longuement sur l'écran, ou sélectionnez Fond d'écran dans le menu pour activer le mode de sélection de fond d'écran. Faites glisser vers la gauche ou la droite, puis tapez sur le fond d'écran désiré pour l'appliquer.

10. Sélection de mode/de puissance

Sélection du mode : Lorsque vous sélectionnez l'un des pods 0,6/0,7/0,8/1,0/1,2 Ω sur l'écran d'accueil ou activez la sélection de mode dans le menu, appuyez sur les icônes <> pour choisir entre P (haute puissance), N (normal) ou E (économie).

Ajustement de la puissance : Lorsque vous utilisez un pod de 0,4 Ω , tapez sur les icônes +/- pour régler la puissance.

11. Anneaux

Faites glisser l'écran d'accueil vers la gauche ou entrez dans les anneaux dans le menu. L'anneau le plus extérieur représente le nombre de bouffées. L'anneau central représente la durée des bouffées. L'anneau intérieur représente la durée d'utilisation totale. Tapez au centre des anneaux pour définir une cible ou réinitialiser les valeurs.

12. Rapports journaliers/hebdomadaires/mensuels

Faites glisser l'écran d'accueil vers la gauche ou ouvrez l'interface Rapports journaliers/hebdomadaires/mensuels pour : consulter le nombre moyen de bouffées prises par heure au cours des dernières 24 heures, le nombre de bouffées moyennes par jour sur une semaine, et les bouffées prises par jour sur un mois.

13. Mode RELAX :

Activez le mode RELAX depuis le menu. Le mode RELAX est activé

lorsque vous prenez une bouffée. Gagnez une médaille de bronze pour une bouffée de plus de 2 secondes, une médaille d'argent pour une bouffée de plus de 4 secondes, et une médaille d'or pour une bouffée de plus de 6 secondes.

14. RÉGLAGES :

Faites glisser l'écran d'accueil vers le bas ou entrez dans les RÉGLAGES dans le menu. Dans les RÉGLAGES, vous pouvez activer ou désactiver le mode ÉCONOMIE D'ÉNERGIE, modifier le NOM D'APPAREIL, régler la luminosité, activer ou désactiver les animations de l'interface, ou rétablir les réglages d'usine.

ÉCONOMIE D'ÉNERGIE : Lorsque l'option est activée, l'écran s'éteint pendant que vous prenez des bouffées, et s'allume lorsque vous appuyez sur le bouton.

NOM DE L'APPAREIL : Modifier le nom d'appareil (jusqu'à 5 caractères).
Régler la luminosité : Pour ajuster la luminosité de l'écran.

Activation ou désactivation des animations : Pour activer ou désactiver les animations de l'interface.

Rétablir les paramètres d'usine : Rétablissez les paramètres d'usine de l'appareil.

PROTECTIONS

Basse résistance/Court-circuit : L'écran affiche « LOW RESISTANCE » et l'appareil se coupe.

Haute température : L'écran affiche « OVER HEAT » et l'appareil se coupe.

Pas de charge/Haute résistance : L'écran affiche « CHECK ATOMIZER » et l'appareil se coupe.

Basse tension/Surdécharge : L'écran affiche « BATTERY LOW » et l'appareil se coupe.

Surcharge : L'écran reste allumé sur l'interface de charge et l'appareil cesse de recharger.

Utilisation trop longue (8 s) : L'écran affiche « OVER TIME » et l'appareil se coupe.

MISES EN GARDE

1. Veuillez éteindre l'appareil quand vous ne l'utilisez pas.
2. Ne laissez pas le dispositif de charge sans surveillance.
3. Ne faites pas tomber, ne jetez pas et ne faites aucune utilisation abusive ou excessive de votre appareil, car il pourrait subir des dommages.
4. Veuillez utiliser un chargeur à sortie USB standard au courant de charge et à la plage de tensions appropriés.
5. Tenir éloigné de l'eau, des gaz inflammables et des liquides.
6. N'exposez pas l'appareil à la lumière directe du soleil, à la poussière, à l'humidité ou aux chocs mécaniques.
7. N'exposez pas l'appareil à des températures extrêmes. (Plage de températures recommandée : 10~40°C pendant l'utilisation et 10~40°C pendant le stockage).
8. Recyclage des équipements EEE Ce produit ne doit pas être traité comme un déchet domestique. Il doit plutôt être apporté au point de collecte adéquat pour le recyclage de ses équipements électriques et électroniques.
9. Recyclage de la batterie : La batterie de ce produit ne doit pas être traitée comme un déchet domestique. Elle doit plutôt être apportée au point de collecte de batteries usagées approprié pour recyclage.
10. Ne faites réparer votre produit par personne d'autre que VAPORESSO. N'essayez pas de le réparer par vos propres moyens au risque d'occasionner des dommages matériels ou corporels.
11. Veuillez garder les broches au point de connexion entre la batterie et le pod propres pour garantir les meilleures performances de l'appareil.
12. Si vous emportez l'appareil à bord d'un avion ou qu'il se trouve exposé à des variations importantes de pression de l'air, il est recommandé de ranger le pod et les batteries séparément, et d'éviter l'injection de liquide, pour éviter les fuites et les dommages.

AVERTISSEMENTS

La présente cigarette électronique rechargeable est destinée à être utilisée avec de l'E.-liquide compatible pouvant contenir de la nicotine. La nicotine est une substance addictive et son utilisation n'est pas recommandée ou appropriée dans les cas suivants :

1. Le présent appareil n'est pas adapté pour :

- Les personnes n'ayant pas encore l'âge légal pour commencer à fumer.
- Les personnes souffrant de maladies cardiaques, d'ulcères de l'estomac ou du duodénum, de problèmes hépatiques ou rénaux, d'une maladie durable de la gorge ou de difficultés respiratoires dues à la bronchite, à l'emphysème ou à l'asthme.
- Les personnes ayant une glande thyroïde hyperactive ou souffrant de phéochromocytome (une tumeur de la glande surrénale qui peut affecter la pression artérielle).
- Les personnes prenant certains médicaments comme la Théophylline, le Ropinirole ou la Clozapine, etc.

2. Le présent appareil n'est pas recommandé pour :

- Les non-fumeurs
- Les femmes enceintes ou allaitantes

3. Vous pouvez ressentir les effets ou sensations suivants si vous utilisez de l'E.-liquide contenant de la nicotine avec ce produit. Si cela se produit, veuillez consulter un professionnel de la santé et lui montrer la présente brochure si possible:

- Sensation de faiblesse - Nausée - Étourdissement - Maux de tête
- Toux - Irritation de la bouche ou de la gorge - Gêne gastrique -Hoquets
- Congestion nasale - Vomissement - Des palpitations ou de la douleur dans la poitrine ou un rythme cardiaque irrégulier

Cet appareil ne doit pas être utilisé par des personnes n'ayant pas encore l'âge légal pour commencer à fumer.

DEUTSCH

NUTZUNGSANWEISUNGEN

1. Installation & Austausch des Pods

Ziehen Sie den Pod aus dem Akku und installieren Sie einen neuen.

* Bei der erstmaligen Anwendung des Geräts ziehen Sie bitte den Aufkleber des vorinstallierten Pods ab.

2. Einfüllen von E-Liquid(Siehe ABBILDUNG 1)

Nehmen Sie das Mundstück ab und drücken Sie das E-Liquid durch die Einfüllöffnung. Setzen Sie das Mundstück nach dem Befüllen wieder auf und achten Sie darauf, dass es fest verschlossen ist.

* Beim erstmaligen Einfüllen von E-Liquid warten Sie bitte 5 min. bis die Spule gefüllt ist.

3. Einstellen des Luftstroms(Siehe ABBILDUNG 2)

Seitlich vom Akku befindet sich ein Schalter zum Einstellen des Luftstroms. Mit diesem können Sie verschiedene Luftstromeffekte entsprechend Ihrer Dampfgewohnheiten einstellen.

4. Ein-/Ausschalten

Drücken Sie 5 Mal innerhalb von 2 s auf die Einschalttaste, um das Gerät ein- oder auszuschalten.

5. Mit dem Dampfen beginnen

Das Gerät wird durch Ziehen aktiviert. Inhalieren Sie direkt durch das Mundstück und atmen Sie aus, um mit dem Dampfen zu beginnen.

6. Prüfen des Akkustands

Überprüfen Sie den Akkustand, indem Sie auf die Einschalttaste klicken oder den Pod einführen, um den Bildschirm zu beleuchten.

7. Ladevorgang

Verwenden Sie zum Laden des Geräts bitte das mitgelieferte Typ-C-Kabel. Auf dem Bildschirm wird eine Ladeanimation mit dem aktuellen Ladestand angezeigt.

8. Bildschirm sperren/entsperren

Sperren: Drücken Sie die Taste einmal, um den Bildschirm zu sperren, wenn er nicht gesperrt ist.

Entsperren: Drücken Sie die Taste, um den Bildschirm zu aktivieren, und halten Sie dann das Muster gedrückt und schieben Sie nach oben, um zu entsperren.

9. Einstellung des Themas

Halten Sie den Bildschirm gedrückt oder wählen Sie im Menü Hintergrundbild, um den Modus zur Auswahl von Hintergrundbildern zu öffnen. Wischen Sie nach links oder rechts, um ein Hintergrundbild auszuwählen, und tippen Sie dann auf das gewünschte Hintergrundbild, um es anzuwenden.

10. Modus-/Leistungsanpassung

Modusauswahl: Bei Verwendung von 0,6/0,7/0,8/1,0/1,2- Ω -Pods wischen Sie auf dem Startbildschirm nach rechts oder rufen Sie im Menü die Modusauswahl auf und tippen Sie dann auf die Symbole \leftrightarrow , um den Modus P (POWER), N (NORMAL) oder E (ECO) zu wählen.

Leistungsanpassung: Bei Verwendung eines 0,4- Ω -Pods tippen Sie auf die Symbole +/-, um die Leistung einzustellen.

11. Ringe

Wischen Sie auf dem Startbildschirm nach links oder rufen Sie im Menü die Option „Ringe“ auf. Der äußere Ring zeigt die Anzahl der Züge. Der mittlere Ring zeigt die Zugdauer. Der innere Ring zeigt die Gesamtbetriebszeit. Tippen Sie auf die Mitte der Ringe, um ein Ziel festzulegen oder die Aufzeichnungen zu löschen.

12. Tages-/Wochen-/Monatsberichte

Wischen Sie auf dem Startbildschirm nach links oder rufen Sie im Menü die Option „Tages-/Wochen-/Monatsberichte“ auf, um Folgendes anzuzeigen: die durchschnittliche Anzahl der Züge pro Stunde über 24 Stunden, die durchschnittlichen täglichen Züge über eine Woche sowie die durchschnittlichen täglichen Züge über einen Monat.

13. RELAX-Modus

Rufen Sie im Menü den RELAX-Modus auf. RELAX startet mit

der Zugaktivierung. Ein Zug von mehr als 2 Sekunden ergibt ein Bronzeabzeichen, ein Zug von mehr als 4 Sekunden ergibt ein Silberabzeichen und ein Zug von mehr als 6 Sekunden ergibt ein Goldabzeichen.

14. EINSTELLUNGEN:

Wischen Sie auf dem Startbildschirm nach unten oder rufen Sie im Menü die EINSTELLUNGEN auf. Unter EINSTELLUNGEN können Sie den Energiesparmodus aktivieren oder deaktivieren, den Gerätenamen ändern, die Helligkeit anpassen, UI-Animationen ein- oder ausschalten oder die Werkseinstellungen wiederherstellen.

ENERGIESPARMODUS: Wenn er aktiviert ist, schaltet sich der Bildschirm während des Ziehens aus und wieder ein, wenn die Taste gedrückt wird.

GERÄTENAME: Ändern Sie den Gerätenamen (bis zu 5 Zeichen).

Helligkeitseinstellung: Passen Sie die Bildschirmhelligkeit an.

Animation ein/aus: Schalten Sie UI-Animationen ein oder aus.

Werkseinstellungen wiederherstellen: Setzen Sie das Gerät auf die Werkseinstellungen zurück.

SCHUTZVORRICHTUNGEN

Niedriger Widerstand/Kurzschluss: Der Bildschirm zeigt „LOW RESISTANCE“ (Niedriger Widerstand) und das Gerät hört auf zu arbeiten.

Hohe Temperatur: Der Bildschirm zeigt „OVER HEAT“ (Überhitzung) und das Gerät hört auf zu arbeiten.

Leerlauf/Hoher Widerstand: Der Bildschirm zeigt „CHECKATOMIZER“ (Verdampfer überprüfen) und das Gerät hört auf zu arbeiten.

Niedrigspannung/Tiefentladung: Der Bildschirm zeigt „BATTERY LOW“ (Akkuladung niedrig) und das Gerät hört auf zu arbeiten.

Überladung: Der Bildschirm zeigt die Ladeoberfläche und das Gerät hört auf zu laden.

Überzeit (8 s.): Der Bildschirm zeigt „OVER TIME“ (Überhitzung) und das Gerät hört auf zu arbeiten.

WARNHINWEISE

1. Bitte schalten Sie das Gerät, wenn es nicht in Gebrauch ist, aus.
2. Lassen Sie das ladende Gerät nicht unbeaufsichtigt.
3. Lassen Sie Ihr Gerät nicht fallen, werfen Sie es nicht und missbrauchen Sie es nicht. Dies kann zu Schäden führen.
4. Bitte verwenden Sie das Standard-USB-Leistungsladegerät mit geeignetem Ladestrom und Spannungsbereich.
5. Gerät von Wasser, entflammaren Gasen und Flüssigkeiten fernhalten.
6. Das Gerät keinem direkten Sonnenlicht, Staub, Feuchtigkeit oder mechanischen Stößen aussetzen.
7. Das Gerät keinen extremen Temperaturen aussetzen. (Empfohlener Temperaturbereich: 10~40°C bei der Verwendung und 10~40°C bei der Lagerung).
8. **EEE Recycling:** Das Produkt darf nicht als Hausmüll entsorgt werden, sondern muss stattdessen an einem geeigneten Sammelpunkt zum Recycling von elektrischer und elektronischer Ausrüstung abgegeben werden.
9. **Akku-Recycling:** Der Produktakku darf nicht als Hausmüll entsorgt werden, sondern muss stattdessen an einem geeigneten Sammelpunkt zum Recycling von Altbatterien abgegeben werden.
10. Lassen Sie Ihr Gerät nur durch VAPORESSO reparieren. Versuchen Sie nicht, es selbst zu reparieren, da dies zu Schäden oder Verletzungen führen kann.
11. Achten Sie für die bestmögliche Leistung des Geräts darauf, dass die Kontakte an der Verbindung zwischen dem Akku und dem POD immer sauber sind.
12. Wird das Gerät an Bord eines Flugzeugs mitgenommen oder in Umgebungen mit starken Luftdruckschwankungen verwendet, ist ratsam, den Pod und die Batterien getrennt zu lagern und jegliche Flüssigkeitszufuhr zu vermeiden, um ein Auslaufen und eine Beschädigung des Geräts zu verhindern.

WARNUNGEN

Diese wiederbefüllbare elektronische Zigarette dient zur Verwendung mit kompatiblen E-Liquid, das Nikotin enthalten kann. Nikotin ist ein Suchtmittel und ist in den folgenden Fällen nicht geeignet oder zu empfehlen:

1. Dieses Gerät ist nicht geeignet für:

- Personen unter dem gesetzlichen Raualter.
- Personen mit Herzerkrankungen, Magen oder Zwölffingerdarmgeschwüren, Leber oder Nierenproblemen, Langzeit Rachenraumerkrankungen oder Atembeschwerden wie Bronchitis, Emphysem oder Asthma.
- Personen mit einer überaktiven Schilddrüse oder mit Phäochromozytoma (einem Tumor der Nebenniere, der Auswirkungen auf den Blutdruck haben kann).
- Personen, die bestimmte Medikamente nehmen beispielsweise Theophyllin, Ropinirol oder Clozapin usw.

2. Dieses Gerät ist nicht empfehlenswert für:

- Nichtraucher
- Schwangere oder stillende Frauen

3. Bei der Verwendung von E-Liquids mit Nikotin mit diesem Produkt kann es zu nachstehenden Folgen kommen. Falls dies passiert, kontaktieren Sie bitte einen Gesundheitsexperten und zeigen Sie ihm nach Möglichkeit dieses Infoblatt:

- Ohnmachtsgefühl - Übelkeit - Schwindel - Kopfschmerzen
- Husten - Irritation im Mund - oder Rachenraum
- Magenbeschwerden - Schluckauf - Nasale Verstopfung - Erbrechen - Schmerzen in der Brust/Herzklopfen oder unregelmäßiger Herzschlag

Dieses Gerät darf nicht von Personen unter dem gesetzlichen Raualter verwendet werden

ESPAÑOL

INSTRUCCIONES DE USO

1. Instalación y reemplazo del POD

Extraiga el POD de la batería e instale el nuevo.

*Si es la primera vez que utiliza el dispositivo, retire la pegatina del pod preinstalado.

2. Llene el e-líquido (consulte la FIGURA 1)

Retire la boquilla y luego exprima el e-líquido a través del orificio de llenado. Después de llenar, vuelva a colocar la boquilla y asegúrese de que esté bien cerrada.

*Si es la primera vez que llena el e-líquido, espere 5 minutos para que la bobina se cebe.

3. Ajuste el flujo de aire (consulte la FIGURA 2)

Hay un interruptor de control del flujo de aire en la parte lateral de la batería. Ajuste la palanca de acuerdo con sus hábitos de vapeo para obtener diferentes efectos de flujo de aire.

4. Encendido/apagado

Haga clic en el botón de encendido 5 veces en 2 segundos para encender o apagar el dispositivo.

5. Empiece a vapear

El dispositivo se activa al aspirar. Inhale directamente por la boquilla y exhale para comenzar a vapear.

6. Verifique el nivel de la batería

Compruebe el nivel de batería haciendo clic en el botón de encendido o insertando el pod para iluminar la pantalla.

7. Carga

Utilice el cable tipo C incluido en la caja para cargar el dispositivo. La pantalla reproducirá una animación de carga con la carga actual.

8. Bloquear/Desbloquear pantalla

Bloquear: Pulse el botón una vez para bloquear la pantalla cuando no esté bloqueada.

Desbloquear: Pulse el botón para activar la pantalla, después mantenga pulsado el patrón y deslice hacia arriba para desbloquear.

9. Configuración de tema

Mantenga pulsada la pantalla o seleccione Fondo de Pantalla en el menú para acceder al modo de selección de fondos de pantalla.

Deslice el dedo hacia la izquierda o hacia la derecha para elegir un fondo de pantalla y, seguidamente, pulse sobre el fondo de pantalla deseado para aplicarlo.

10. Ajuste de modo/energía

Selección de modo: Si utiliza pods de 0,6/0,7/0,8/1,0/1,2 Ω , deslice el dedo hacia la derecha en la pantalla de inicio o acceda a la selección de modo en el menú y, a continuación, pulse los iconos <> para elegir el modo P (POWER), N (NORMAL) o E (ECO).

Ajuste de potencia: Cuando utilice un pod de 0,4 Ω , pulse los iconos +/- para ajustar la potencia.

11. Anillos

Deslice hacia la izquierda en la pantalla de inicio o acceda a Anillos en el menú. El anillo exterior representa el número de bocanadas. El anillo central representa la duración de la bocanada. El anillo interior representa el tiempo total de uso. Toque el centro de los anillos para establecer un objetivo o borrar los registros.

12. Informes diarios/semanales/mensuales

Deslice hacia la izquierda en la pantalla de inicio o acceda a Informes diarios/semanales/mensuales en el menú para ver: el número medio de bocanadas por hora durante 24 horas, la media diaria de bocanadas durante una semana y la media diaria de bocanadas durante un mes.

13. Modo RELAX:

Entre en el modo RELAX en el menú. RELAX se inicia con la activación de la bocanada. Una bocanada que dure más de 2 segundos le dará

una insignia de bronce, más de 4 segundos le dará una insignia de plata y más de 6 segundos le dará una insignia de oro.

14. CONFIGURACIÓN:

Deslice hacia abajo en la pantalla de Inicio o acceda a CONFIGURACIÓN en el menú. En CONFIGURACIÓN, puede activar o desactivar el modo AHORRO DE ENERGÍA, cambiar el NOMBRE DEL DISPOSITIVO, ajustar el brillo, activar o desactivar las animaciones de la interfaz de usuario o restaurar la configuración de fábrica.

AHORRO DE ENERGÍA: Cuando está activada, la pantalla se apaga al inhalar y se enciende al pulsar el botón.

NOMBRE DEL DISPOSITIVO: Cambie el nombre del dispositivo (hasta 5 caracteres).

Ajuste del brillo: Ajuste el brillo de la pantalla.

Cambio de animación: Activar o desactivar las animaciones de la interfaz de usuario.

Restaurar la configuración de fábrica: Restaure el dispositivo a la configuración de fábrica.

PROTECCIONES

Resistencia baja/cortocircuito: La pantalla muestra "LOW RESISTANCE" (RESISTENCIA BAJA) y el dispositivo dejará de funcionar.

Temperatura alta: La pantalla muestra "OVER HEAT" (SOBRECALENTAMIENTO) y el dispositivo dejará de funcionar.

Sin carga/resistencia alta: La pantalla muestra "CHECK ATOMIZER" (COMPROBAR ATOMIZADOR) y el dispositivo dejará de funcionar.

Voltaje bajo/sobredescarga: La pantalla muestra "BATTERY LOW" (BATERÍA BAJA) y el dispositivo dejará de funcionar.

Sobrecarga: La pantalla permanece en la interfaz de carga y el dispositivo dejará de cargarse.

Horas extras (8 s): La pantalla muestra "OVER TIME" (SOBRECALENTAMIENTO) y el dispositivo dejará de funcionar.

PRECAUCIONES

1. Apague el dispositivo cuando no esté en uso.
2. No deje el dispositivo de carga desatendido.
3. No deje caer, arroje ni abuse de su dispositivo, ya que puede causar daños.
4. Utilice un cargador de salida USB estándar con la corriente de carga y el rango de voltaje adecuados.
5. Mantenga alejado del agua, líquido o cualquier gas inflamable.
6. No exponga el dispositivo a la luz solar directa, polvo, humedad o golpes mecánicos.
7. No exponga el dispositivo a temperaturas extremas. (Rango de temperatura recomendado: 10~40°C durante el uso y 10~40°C durante el almacenamiento).
8. Reciclaje EEE: El producto no debe ser tratado como basura doméstica, sino que debe ser entregado al punto de recogida correspondiente para el reciclaje de aparatos eléctricos y electrónicos.
9. Reciclaje de baterías: La batería del producto no debe tratarse como basura doméstica, sino que debe entregarse al punto de recolección de baterías usadas correspondiente para su reciclaje.
10. Solo haga reparar su dispositivo por VAPORESSO. No intente repararlo usted mismo, ya que pueden producirse daños o lesiones personales.
11. Garantice el mejor rendimiento del dispositivo manteniendo limpios los pines en la conexión entre la batería y la cápsula.
12. Si el producto se lleva a bordo de un avión o se encuentra en entornos con cambios significativos en la presión del aire, es recomendable guardar el pod y las baterías por separado y evitar cualquier inyección de líquido para evitar fugas y daños al producto.

ADVERTENCIAS

Este cigarrillo electrónico recargable está diseñado para usarse con e-líquido compatible que puede contener nicotina. La nicotina es una sustancia adictiva y no es adecuada ni se recomienda su uso en los siguientes casos:

1. Este dispositivo no es adecuado para:

- Personas menores de la edad legal para fumar.
- Personas con enfermedades cardíacas, úlceras estomacales o duodenales, problemas hepáticos o renales, enfermedad de garganta a largo plazo o dificultad para respirar debido a bronquitis, enfisema o asma.
- Personas con una glándula tiroides hiperactiva o que experimentan feocromocitoma (un tumor de la glándula suprarrenal que puede afectar la presión arterial).
- Personas que toman ciertos medicamentos como teofilina, ropinirol o clozapina, etc.

2. Este dispositivo no se recomienda para:

- No fumadores
- Mujeres embarazadas o en periodo de lactancia.

3. Puede experimentar los siguientes resultados si usa e-líquido que contiene nicotina con este producto. Si sucede, consulte a un profesional de la salud y muéstrele este folleto si es posible.

- Sensación de desmayo - Náuseas - Mareos - Dolor de cabeza
- Tos- Irritación de la boca o la garganta - Molestias estomacales
- Hipo - Congestión nasal - Vómitos
- Palpitaciones en el pecho dolor o frecuencia cardíaca irregular

Este dispositivo no debe ser utilizado por personas menores de la edad legal para fumar.

ITALIANO

ISTRUZIONI PER L'USO

1. Installare e sostituire il pod

Estrarre il pod dalla batteria e installarne uno nuovo.

*Se è la prima volta che si utilizza il dispositivo, togliere l'adesivo dal pod preinstallato.

2. Riempire con il liquido (Fare riferimento alla FIGURA 1)

Togliere il bocchino e poi aggiungere il liquido dal foro di riempimento. Una volta completato il riempimento, inserire di nuovo il bocchino e assicurarsi che sia serrato bene.

*Se è la prima volta che si riempie il liquido, attendere 5 minuti in modo che la bobina si bagni.

3. Regolare il flusso dell'aria (Fare riferimento alla FIGURA 2)

Sul lato della batteria è presente un regolatore per controllare il flusso dell'aria. Posizionare il regolatore in modo che soddisfi le abitudini di svapatura agendo sul flusso dell'aria.

4. ON/OFF (Accensione/Spengimento)

Azionare il tasto di accensione per 5 volte in 2 secondi per accendere o spegnere il dispositivo.

5. Avviare la svapatura

Il dispositivo si attiva con l'aspirazione. Inspira direttamente attraverso il bocchino ed espira per iniziare a svapare.

6. Controllare il livello di carica della batteria

Controllare il livello di carica della batteria facendo clic sul tasto di accensione o inserendo il pod per illuminare lo schermo.

7. Ricarica:

Usare un cavo USB in dotazione di tipo C per ricaricare il dispositivo. Sullo schermo viene visualizzata un'animazione che simboleggia la ricarica e indica lo stato attuale della carica.

8. Blocco/Sblocco dello schermo

Blocco: Premere una volta il pulsante per bloccare lo schermo quando non è bloccato.

Sblocco: Premere il pulsante per attivare lo schermo, quindi tenere premuto il motivo e scorrere verso l'alto per sbloccare.

9. Impostazioni del tema

Tenere premuto lo schermo o selezionare Sfondo nel menu per accedere alla modalità di selezione dello sfondo. Scorrere a sinistra o a destra per scegliere uno sfondo, quindi toccare lo sfondo desiderato per applicarlo.

10. Regolazione della modalità/potenza

Selezione della modalità: Quando si utilizzano pod da 0,6/0,7/0,8/1,0/1,2 Ω , scorrere verso destra nella schermata iniziale o accedere a Selezione modalità nel menu, quindi toccare le icone <> per scegliere la modalità P (POTENZA), N (NORMALE) o E (ECO).

Regolazione della potenza: Quando si utilizza un pod da 0,4 Ω , toccare le icone +/- per regolare la potenza.

11. Anelli

Scorrere verso sinistra nella schermata iniziale o accedere in Anelli nel menu. L'anello esterno rappresenta il numero di tirate. L'anello centrale rappresenta la durata della tirata. L'anello interno rappresenta il tempo totale di utilizzo. Toccare il centro degli anelli per impostare un obiettivo o cancellare le registrazioni.

12. Report giornalieri/settimanali/mensili

Scorrere verso sinistra nella schermata iniziale o andare su Rapporti giornalieri/settimanali/mensili nel menu per visualizzare: la media oraria delle tirate nell'arco delle 24 ore, la media giornaliera delle tirate nell'arco di una settimana e la media giornaliera delle tirate nell'arco di un mese.

13. Modalità RELAX:

Accedere alla modalità RELAX nel menu. RELAX inizia con l'attivazione della tirata. Una tirata che dura più di 2 secondi ottiene un distintivo di bronzo, più di 4 secondi si ottiene un distintivo d'argento e più di 6 secondi un distintivo d'oro.

14. IMPOSTAZIONI:

Scorrere verso il basso nella schermata iniziale o andare sulle IMPOSTAZIONI nel menu. Nelle IMPOSTAZIONI, è possibile attivare o disattivare la modalità RISPARMIO ENERGETICO, modificare il NOME DEL DISPOSITIVO, regolare la luminosità, attivare o disattivare le animazioni dell'interfaccia utente o ripristinare le impostazioni di fabbrica.

RISPARMIO ENERGETICO: Quando è abilitato, lo schermo si spegne durante la tirata e si accende quando si preme il pulsante.

NOME DEL DISPOSITIVO: Modificare il nome del dispositivo (fino a 5 caratteri).

Regolazione della luminosità: Regolare la luminosità dello schermo.
Attivazione/disattivazione dell'animazione: Attivare o disattivare le animazioni dell'interfaccia utente.

Ripristino delle impostazioni di fabbrica: Ripristinare il dispositivo alle impostazioni di fabbrica.

PROTEZIONI

Bassa resistenza/Corto circuito: Sullo schermo viene visualizzato il messaggio "LOW RESISTANCE" (resistenza bassa) e il dispositivo smette di funzionare.

Alta temperatura: Sullo schermo viene visualizzato il messaggio "OVER HEAT" (surriscaldamento) e il dispositivo smette di funzionare.

Nessun carico/Alta resistenza: Sullo schermo viene visualizzato il messaggio "CHECK ATOMIZER" (controllare atomizzatore) e il dispositivo smette di funzionare.

Bassa tensione/Eccessiva scarica: Sullo schermo viene visualizzato il messaggio "BATTERY LOW" (batteria scarica) e il dispositivo smette di funzionare.

Eccessiva carica: La schermata rimane sull'interfaccia di ricarica, e il dispositivo interrompe la ricarica.

Eccessivo numero di volte (8 sec): Sullo schermo viene visualizzato il messaggio "OVER TIME" (eccessivo numero di volte) e il dispositivo smette di funzionare.

ATTENZIONI

1. Spegnere il dispositivo quando non in uso.
2. Non lasciare il dispositivo in carica incustodito.
3. Non fare cadere, gettare o usare in modo errato il dispositivo, potrebbero verificarsi danni.
4. Usare un caricatore con uscita USB standard con corrente e tensioni di carica adeguate.
5. Tenere lontano da acqua o qualsiasi gas e liquido infiammabile.
6. Non esporre il dispositivo alla luce diretta del sole, polvere, umidità o urti meccanici.
7. Non esporre il dispositivo a temperature estreme. (Intervallo di temperature consigliato: 10~40°C durante l'uso e 10~40°C quando non utilizzata).
8. Riciclo EEE: Il prodotto non deve essere trattato come un rifiuto domestico, deve invece essere consegnato nei punti di raccolta applicabili per il riciclo delle apparecchiature elettriche ed elettroniche.
9. Riciclo della batteria: La batteria del prodotto non deve essere trattata come un rifiuto domestico, deve invece essere consegnata nei punti di raccolta delle batterie usate applicabili per il riciclo.
10. Il dispositivo deve essere riparato solo da Vaporesso. Non tentare di riparare il dispositivo, potrebbero verificarsi danni o lesioni personali.
11. Tenere puliti i perni di connessione tra la batteria e il pod per garantire prestazioni ottimali del dispositivo.
12. Se il prodotto viene imbarcato su un aereo o posto all'interno di ambienti nei quali si verificano significativi cambi della pressione dell'aria, si consiglia di conservare il pod e le batterie separatamente ed evitare di aggiungere il liquido per evitare perdite e danni al prodotto.

AVVERTENZE

Questa sigaretta elettronica ricaricabile è intesa per l'uso con e-liquid compatibile che può contenere nicotina. La nicotina è una sostanza additiva e non è adatta o consigliata per l'uso nei seguenti casi:

1. Il dispositivo non è adatto a:

- Persone di età inferiore a quella legale per poter fumare.
- Persone che presentano cardiopatia, ulcere allo stomaco o duodenali, problemi al fegato o reni, malattie della gola a lungo termine o difficoltà respiratorie dovute a bronchite, enfisema o asma.
- Persone con ghiandola tiroidea iperattiva o feocromocitoma (un tumore della ghiandola surrenale che può incidere sulla pressione sanguigna).
- Persone che assumono alcune medicine come Theophylline, Ropinirole o Clozapine ecc.

2. Il dispositivo non è consigliato a:

- Non fumatori
- Donne incinta o in allattamento

3. Potrebbe verificarsi quanto segue quando si utilizza e-liquid contenente nicotina con questo prodotto. In tal caso, consultare un medico e mostrare loro questo foglio illustrativo se possibile:

- Sensazione di svenimento - Nausea - Capogiri - Mal di testa - Tosse - Irritazione di bocca o gola - Mal di stomaco - Singhiozzo - Congestione nasale - Vomizione - Palpitazioni toraciche/dolore o battito cardiaco irregolare

Il dispositivo non deve essere utilizzato da persone di età inferiore a quella legale per poter fumare.

BAHASA INDONESIA

PETUNJUK PENGGUNAAN

1. Memasang & Mengganti Pod

Keluarkan pod dari baterai dan pasang pod baru.

*Jika ini adalah pertama kalinya Anda menggunakan perangkat ini, robeklah stiker yang terpasang pada pod.

2. Mengisi E-liquid (Lihat GAMBAR 1)

Buka mouthpiece, lalu masukkan dan pencet e-liquid melalui lubang pengisian. Setelah selesai mengisi, pasang kembali tutup mouthpiece dan pastikan tertutup dengan kencang.

*Jika ini pertama kali mengisi e-liquid, tunggu 5 menit hingga koil berfungsi maksimal.

3. Sesuaikan Aliran Udara (Lihat GAMBAR 2)

Terdapat tombol toggle kontrol aliran udara pada bagian samping baterai. Sesuaikan tombol toggle dengan kebiasaan vaping untuk menikmati efek aliran udara yang berbeda.

4. MENYALAKAN/MEMATIKAN

Klik tombol daya 5 kali dalam 2 detik untuk menyalakan atau mematikan perangkat.

5. Memulai Vaping

Perangkat ini akan aktif saat diisap. Isap langsung melalui mouthpiece dan embuskan untuk memulai vaping.

6. Memeriksa Level Baterai

Periksa level baterai dengan mengklik tombol daya atau memasukkan pod untuk menyalakan layar.

7. Mengisi daya

Gunakan kabel Tipe-C di dalam kemasan untuk mengisi daya perangkat. Layar akan memutar animasi pengisian daya dengan

pengisian daya sekarang.

8. Mengunci/Membuka Kunci Layar

Mengunci: Tekan tombol satu kali untuk mengunci layar apabila layar tidak terkunci.

Membuka Kunci: Tekan tombol untuk mengaktifkan layar, lalu tekan dan tahan polanya, kemudian geser ke atas untuk membuka kunci layar.

9. Pengaturan Tema

Tekan dan tahan layar atau pilih Wallpaper pada menu untuk masuk ke mode pemilihan wallpaper. Geser ke kiri atau ke kanan untuk memilih wallpaper, lalu ketuk wallpaper yang diinginkan untuk menerapkannya.

10. Penyetelan Mode/Daya

Pemilihan Mode: Saat menggunakan pod 0,6/0,7/0,8/1,0/1,2Ω, geser ke kanan pada layar Beranda atau masuk ke Mode Selection (Pemilihan Mode) pada menu, lalu ketuk ikon <> untuk memilih mode P (POWER), N (NORMAL), atau E (ECO).

Penyetelan Daya: Apabila menggunakan pod 0,4Ω, ketuk ikon +/- untuk menyetel daya.

11. Ring

Geser ke kiri pada layar Beranda atau masuk ke Rings pada menu. Ring luar menunjukkan jumlah isapan. Ring tengah menunjukkan durasi isapan. Ring dalam menunjukkan total waktu pemakaian. Ketuk bagian tengah ring untuk menetapkan target atau menghapus catatan.

12. Laporan Harian/Mingguan/Bulanan

Geser ke kiri pada layar Beranda atau masuk ke Daily/Weekly/Monthly Reports (Laporan Harian/Mingguan/Bulanan) pada menu untuk menampilkan: rata-rata isapan per jam dalam 24 jam, rata-rata isapan harian selama 1 minggu, dan rata-rata isapan harian selama 1 bulan.

13. Mode RELAX

Masuk ke Mode RELAX (SANTAI) pada menu. Mode RELAX dimulai dengan aktivasi isapan. Isapan yang berlangsung lebih dari 2 detik mendapatkan lencana perunggu, lebih dari 4 detik mendapatkan lencana perak, dan lebih dari 6 detik mendapatkan lencana emas.

14. PENGATURAN:

Geser ke bawah pada layar Beranda atau masuk ke SETTINGS (Pengaturan) pada menu. Pada SETTINGS, Anda dapat mengaktifkan atau menonaktifkan mode POWER SAVE, mengubah DEVICE NAME (Nama Perangkat), menyetel kecerahan, mengaktifkan atau menonaktifkan animasi UI, atau memulihkan pengaturan pabrik.

POWER SAVE: Apabila mode ini diaktifkan, layar akan mati selama pengisapan dan hidup kembali saat tombol ditekan.

DEVICE NAME: Mengubah nama perangkat (maksimum 5 karakter)

Penyetelan Kecerahan: Menyetel kecerahan layar.

Aktif/Nonaktif Animasi: Mengaktifkan atau menonaktifkan animasi UI

Memulihkan Pengaturan Pabrik: Memulihkan perangkat ke pengaturan pabrik.

PERLINDUNGAN

Resistansi Rendah/Hubung Singkat: Layar menampilkan "RESISTANSI RENDAH" dan perangkat akan berhenti berfungsi.

Suhu Tinggi: Layar menampilkan "PANAS BERLEBIH" dan perangkat akan berhenti berfungsi.

Tanpa Beban/Resistansi Tinggi: Layar menampilkan "PERIKSA ATOMIZER" dan perangkat akan berhenti berfungsi.

Voltase Rendah/Pelepasan Daya Berlebih: Layar menampilkan "BATERAI RENDAH" dan perangkat akan berhenti berfungsi.

Pengisian Daya Berlebih: Layar tetap menampilkan antarmuka pengisian daya, dan perangkat akan berhenti mengisi daya.

Waktu Berlebih (8 dtk): Layar menampilkan "WAKTU BERLEBIH" dan perangkat akan berhenti berfungsi.

PERHATIAN

1. Matikan perangkat saat sedang tidak digunakan.
2. Jangan biarkan perangkat mengisi daya tanpa pengawasan.
3. Jangan sampai perangkat Anda jatuh, terlempar, atau disalahgunakan, yang mungkin dapat menyebabkan kerusakan.
4. Gunakan pengisi daya output USB standar dengan rentang arus dan voltase pengisian daya yang sesuai.
5. Jauhkan dari air atau gas cair yang mudah terbakar.
6. Jangan sampai perangkat terpapar sinar matahari langsung, debu, kelembapan, atau guncangan mekanis.
7. Jangan sampai perangkat terpapar suhu ekstrem. (Rentang suhu yang direkomendasikan: 10~40°C saat menggunakan dan 10~40°C saat menyimpan).
8. Daur Ulang EEE: produk tidak boleh diperlakukan sebagai limbah rumah tangga. Produk sebaiknya diserahkan ke titik pengumpulan yang sesuai untuk daur ulang peralatan listrik dan elektronik.
9. Daur Ulang Baterai: baterai produk tidak boleh diperlakukan sebagai limbah rumah tangga. Produk sebaiknya diserahkan kepada titik pengumpulan baterai bekas yang sesuai untuk daur ulang.
10. Serahkan urusan perbaikan perangkat kepada VAPORESSO. Jangan coba-coba memperbaikinya sendiri karena bisa menyebabkan kerusakan atau cedera diri.
11. Jaga kebersihan pin di sambungan antara baterai dan pod guna memastikan perangkat berkinerja dengan paling baik.
12. Jika produk dibawa ke dalam pesawat terbang atau berada dalam lingkungan dengan perubahan tekanan udara yang besar, sebaiknya

simpan pod dan baterai secara terpisah, serta hindari injeksi cairan apa pun untuk mencegah kebocoran dan kerusakan produk.

PERINGATAN

Rokok elektronik isi ulang ditujukan untuk digunakan dengan cairan yang kompatibel, yang mungkin mengandung nikotin. Nikotin adalah zat adiktif dan tidak cocok atau direkomendasikan untuk digunakan dalam kasus-kasus berikut:

1. Perangkat ini tidak cocok untuk:

- Orang-orang yang belum masuk usia boleh merokok.
- Para penderita penyakit jantung, lambung atau ulkus duodenum, masalah liver atau ginjal, penyakit tenggorokan jangka panjang, atau sulit bernapas karena bronkitis, emfisema, atau asma.
- Penderita kelenjar tiroid yang terlalu aktif atau penderita phaeokromositoma (tumor kelenjar adrenal yang dapat memengaruhi tekanan darah).
- Orang yang mengonsumsi obat tertentu seperti Teofilin, Ropinirole, atau Clozapine dll.

2. Perangkat ini tidak direkomendasikan untuk:

- Kalangan non-perokok
- Wanita hamil atau menyusui

3. Anda mungkin merasakan masalah-masalah berikut ini jika Anda menggunakan cairan yang mengandung nikotin dengan produk ini. Jika memang demikian, konsultasikan kepada tenaga kesehatan profesional dan tunjukkan selebaran ini jika memungkinkan:

Merasa pingsan/Mual/Pening/Sakit kepala/Batuk/Iritasi pada mulut atau tenggorokan/Nyeri perut/Cegukan/Hidung tersumbat/Muntah/ Palpitasi dada/nyeri atau detak jantung tidak teratur

NEDERLANDS

GEBRUIKSINSTRUCTIES

1. De pod plaatsen en vervangen

Trek de capsule uit de batterij en plaats de nieuwe.

*Verwijder als het apparaat voor de eerste keer gebruikt wordt, de sticker van de vooraf geplaatste pod

2. Vul de E-vloeistof bij (Raadpleeg AFBEELDING 1)

Klik het mondstuk los en duw de e-vloeistof door de vulopening. Plaats na het vullen het mondstuk terug en verzeker dat dit stevig vastzit.

*Als er voor de eerste keer e-vloeistof bijgevoeld wordt, wacht dan 5 minuten tot de spoel klaar is voor gebruik.

3. Pas de luchtstroom aan (zie AFB. 2)

Controleer het batterijniveau door op de aan/uit-knop te klikken of door de pod in het apparaat te steken zodat het scherm oplicht.

Er zit een luchtstroomregelaar aan de zijkant van de batterij. Stel de schakelaar overeenkomstig uw vapinggewoonten in op verschillende luchtdebieteffecten.

4. AAN-/UIT-zetten

Klik binnen 2 seconden 5 keer op de aan-/uit-knop om het apparaat aan of uit te zetten.

5. Beginnen met vaperen

Dit apparaat gaat aan als je een trekje neemt. Inhaleer gewoon door het mondstuk en adem uit om te beginnen met vaperen.

6. Het batterijniveau controleren

Controleer het batterijniveau door op de aan-/uit-knop te klikken of door de pod te plaatsen zodat het scherm oplicht.

7. Opladen

Gebruik de Type-C-kabel in de doos om het apparaat op te laden. Het scherm speelt een oplaadanimatie af met de huidige lading.

8. Scherm vergrendelen/ontgrendelen

Vergrendelen: Druk eenmaal op de knop om het scherm te vergrendelen wanneer het niet vergrendeld is.

Ontgrendelen: Druk op de knop om het scherm te activeren, houd vervolgens het patroon ingedrukt en schuif omhoog om te ontgrendelen.

9. Thema-instellingen

Houd het scherm ingedrukt of selecteer Achtergrond in het menu om de selectiemodus voor achtergronden te openen. Veeg naar links of rechts om een achtergrond te kiezen en tik vervolgens op de gewenste achtergrond om deze toe te passen.

10. Modus/vermogensinstelling

Modusselectie: Wanneer u pods van 0,6/0,7/0,8/1,0/1,2 Ω gebruikt, veegt u naar rechts op het startscherm of gaat u naar Modusselectie in het menu. Tik vervolgens op de pictogrammen \leftrightarrow om de modus P (POWER), N (NORMAL) of E (ECO) te kiezen.

Vermogensinstelling: Wanneer u een pod van 0,4 Ω gebruikt, tikt u op de pictogrammen +/- om het vermogen aan te passen.

11. Ringen

Veeg naar links op het startscherm of ga naar Ringen in het menu. De buitenste ring geeft het aantal trekjes weer. De middelste ring geeft de duur van een trekje weer. De binnenste ring geeft de totale gebruiksduur weer. Tik op het midden van de ringen om een doel in te stellen of de gegevens te wissen.

12. Dagelijkse/wekelijkse/maandelijkse rapporten

Veeg naar links op het startscherm of ga naar Dagelijkse/wekelijkse/maandelijkse rapporten in het menu om het volgende te bekijken: het gemiddelde aantal trekjes per uur gedurende 24 uur, het gemiddelde aantal trekjes per dag gedurende een week en het gemiddelde aantal trekjes per dag gedurende een maand.

13. RELAX-modus:

Ga naar de RELAX-modus in het menu. RELAX start bij het activeren van een trekje. Een trekje dat langer dan 2 seconden duurt, levert een bronzen badge op, langer dan 4 seconden levert een zilveren badge

op en langer dan 6 seconden levert een gouden badge op.

15. INSTELLINGEN:

Veeg omlaag op het startscherm of ga naar INSTELLINGEN in het menu. In INSTELLINGEN kan u de modus ENERGIEBESPARING in- of uitschakelen, de APPARAATNAAM wijzigen, de helderheid aanpassen, UI-animaties in- of uitschakelen of de fabrieksinstellingen herstellen.

ENERGIEBESPARING: Wanneer deze modus is ingeschakeld, wordt het scherm uitgeschakeld tijdens het puffen en ingeschakeld wanneer u op de knop drukt.

APPARAATNAAM: Wijzig de apparaatnaam (maximaal 5 tekens).

Helderheid aanpassen: De helderheid van het scherm aanpassen.

Animatie in- of uitschakelen: UI-animaties in- of uitschakelen.

Fabrieksinstellingen herstellen: Herstel de fabrieksinstellingen van het apparaat.

BEVEILIGINGEN

Lage weerstand/kortsluiting: Op het scherm verschijnt "LOW RESISTANCE" (lage weerstand) en het apparaat stopt met werken.

Hoge temperatuur: Op het scherm verschijnt "OVER HEAT" (oververhitting) en het apparaat stopt met werken.

Geen belasting/hoge weerstand: Op het scherm verschijnt "CHECK ATOMIZER" (controleer de verstuiver) en het apparaat stopt met werken.

Lage spanning/overontladen: Op het scherm verschijnt "BATTERY LOW" (lage batterij) en het apparaat stopt met werken.

Overladen: het scherm blijft op de oplaadinterface en het apparaat stopt met opladen.

Te lang gebruik (8s): Op het scherm verschijnt "OVER TIME" (tijd voorbij) en het apparaat stopt met werken.

VOORZORGSMAATREGELEN

1. Zet het apparaat uit wanneer het niet wordt gebruikt.
2. Laat het apparaat dat wordt opgeladen niet onbeheerd achter.
3. Laat uw apparaat niet vallen en gooi en misbruik het niet, omdat dit schade kan veroorzaken.
4. Gebruik een oplader met standaard USB-uitvoer met de juiste laadstroom en voltagebereik.
5. Houd weg bij water en ontvlambare gassen en vloeistoffen.
6. Stel het apparaat niet bloot aan direct zonlicht, stof, vocht of mechanische shock.
7. Stel het apparaat niet bloot aan extreme temperaturen. (Aanbevolen temperatuurbereik: 10~40°C tijdens gebruik en 10~40°C bij opslag).
8. EEE recycleren: Dit product mag niet worden behandeld als huishoudelijk afval, en moet daarom worden ingeleverd bij het juiste verzamelpunt voor het recycleren van elektrische en elektronische apparatuur.
9. Recycleren van de batterij: De batterij mag niet worden behandeld als huishoudelijk afval, en moet daarom worden ingeleverd bij het juiste verzamelpunt voor gebruikte batterijen voor het recycleren.
10. Laat uw apparaat enkel door VAPORESSO repareren. Probeer het niet zelf te repareren, omdat u schade kunt toebrengen aan het apparaat of uzelf kunt verwonden.
11. Houd de pinnen van de verbindig tussen de batterij en de pod schoon, om de beste prestaties van het apparaat te verzekeren.
12. Als het product wordt meegenomen aan boord van een vliegtuig of wordt blootgesteld aan omgevingen met aanzienlijke luchtdrukveranderingen, is het raadzaam om de pod en de batterijen apart op te bergen en injectie van vloeistoffen te vermijden om lekkage en schade aan het product te voorkomen.

WAARSCHUWINGEN

Deze hervulbare, elektrische sigaret is bedoeld om te gebruiken met compatibele e-vloeistoffen, deze kunnen nicotine bevatten. Nicotine is een verslavende substantie en is niet geschikt of aanbevolen voor gebruik in de volgende gevallen:

1. Dit apparaat is niet geschikt voor:

- Personen jonger dan de wettelijk toegestane rookleeftijd.
- Personen met hartproblemen, maag of darmzweren, lever of nierproblemen, langdurige keelziekten of ademhalingsproblemen door bronchitis, longemfyseem of astma.
- Personen met een overactieve schildklier of die last hebben van een feochromocytoom (een tumor in de bijnier die invloed kan hebben op de bloeddruk).
- Personen die bepaalde medicatie gebruiken, zoals Theofylline, Ropinirol of Clozapine en vergelijkbaar.

2. Dit apparaat wordt niet aanbevolen voor:

- Niet-rokers
- Zwangere vrouwen en vrouwen die borstvoeding geven

3. U kunt het volgende ervaren als u e-vloeistof met nicotine gebruikt met dit product. Als dit gebeurt, raadpleeg dan een arts en laat deze indien mogelijk deze handleiding zien:

- Een flauw gevoel - Misselijkheid - Duizeligheid
- Hoofdpijn - Hoesten - Irritatie van de mond of keel
- Ongemak in de maag - Hikken - Verstopte neus - Overgeven
- Kloppingen/pijn op de borst of een onregelmatige hartslag

Dit apparaat mag niet worden gebruikt door personen jonger dan de wettelijk toegestane rookleeftijd.

JĘZYK POLSKI

INSTRUKCJA UŻYTKOWANIA

1. Instalacja i wymiana poda

Wyciągnij pod z baterii i zainstaluj nowy.

*Jeśli urządzenie jest używane po raz pierwszy, należy oderwać naklejkę ze wstępnie zamontowanego modułu.

2. Napełnianie e-liquidem (patrz RYSUNEK 1)

Odlam ustnik, a następnie wlej e-liquid przez otwór do napełniania. Po napełnieniu odłóż ustnik i upewnij się, że jest szczelnie zamknięty.

*Jeśli jest to pierwsze napełnienie e-liquidem, odczekaj 5 minut, aby grzałka mogła się napełnić.

3. Dostosuj przepływ powietrza (patrz RYSUNEK 2)

Z boku baterii znajduje się przełącznik kontroli przepływu powietrza. Dostosuj przełącznik do swoich przyzwyczajeń, aby uzyskać różne efekty przepływu powietrza.

4. Włączanie/wyłączanie

Kliknij przycisk zasilania 5 razy w ciągu 2 sekund, aby włączyć lub wyłączyć urządzenie.

5. Rozpoczęcie wapowania

Urządzenie aktywuje się poprzez zaciągnięcie. Aby rozpocząć wapowanie, należy zaciągnąć się bezpośrednio przez ustnik i wypuścić powietrze.

6. Sprawdzanie poziomu naładowania baterii

Sprawdź poziom naładowania baterii, klikając przycisk zasilania lub wkładając pod, aby podświetlić ekran.

7. Ładowanie

Do ładowania urządzenia używaj kabla USB typu C. Na ekranie zostanie odtworzona animacja ładowania z aktualnym poziomem naładowania.

8. Zablokowanie/odblokowanie ekranu

Zablokowanie: Naciśnij przycisk raz, aby zablokować ekran, gdy nie jest on zablokowany.

Odblokowanie: Naciśnij przycisk, aby aktywować ekran, a następnie naciśnij i przytrzymaj wzór, a następnie przesun w górę, aby odblokować.

9. Ustawienia motywu

Naciśnij i przytrzymaj ekran lub wybierz opcję Tapeta w menu, aby przejść do trybu wyboru tapety. Przesuń palcem w lewo lub w prawo, aby wybrać tapetę, a następnie dotknij wybraną tapetę, aby ją zastosować.

10. Regulacja trybu/zasilania

Wybór trybu: W przypadku korzystania z wkładów 0,6/0,7/0,8/1,0/1,2 Ω , przesun palcem w prawo na ekranie głównym lub przejdź do wyboru trybu w menu, a następnie dotknij ikon <>, aby wybrać tryb P (POWER), N (NORMAL) lub E (ECO).

Regulacja zasilania: W przypadku korzystania z wkładu 0,4 Ω należy dotknąć ikon +/- w celu dostosowania mocy.

11. Dzwonki

Przesuń palcem w lewo na ekranie głównym lub wybierz opcję Dzwonki w menu. Zewnętrzny pierścień przedstawia liczbę zaciągnięć. Środkowy pierścień przedstawia czas trwania zaciągnięcia. Wewnętrzny pierścień przedstawia całkowity czas użytkowania. Dotknij środka pierścieni, aby ustawić cel lub wyczyścić zapisy.

12. Raporty dzienne/tygodniowe/miesięczne

Przesuń palcem w lewo na ekranie głównym lub wybierz opcję Raporty dzienne/tygodniowe/miesięczne w menu, aby wyświetlić: średnią liczbę zaciągnięć na godzinę w ciągu 24 godzin, średnią dzienną liczbę zaciągnięć w ciągu tygodnia oraz średnią dzienną liczbę zaciągnięć w ciągu miesiąca.

13. Tryb RELAKSU:

W menu wybierz tryb RELAKS. RELAKS rozpoczyna się od aktywacji za pomocą naciśnięcia. Zaciągnięcie trwające ponad 2 sekundy daje brązową odznakę, trwające ponad 4 sekundy daje srebrną odznakę, a

trwające ponad 6 sekund daje złotą odznakę.

14. USTAWIENIA:

Przesuń palcem w dół na ekranie głównym lub wybierz opcję USTAWIENIA w menu. W USTAWIENIACH możesz włączyć lub wyłączyć tryb OSZCZĘDZANIA ENERGII, zmienić NAZWĘ URZĄDZENIA, dostosować jasność, włączyć lub wyłączyć animacje interfejsu użytkownika lub przywrócić ustawienia fabryczne.

OSZCZĘDZANIE ENERGII: Po włączeniu tej funkcji ekran wyłącza się podczas zaciągania się i włącza po naciśnięciu przycisku.

NAZWA URZĄDZENIA: Zmień nazwę urządzenia (maksymalnie 5 znaków).

Regulacja jasności: Dostosuj jasność ekranu.

Przełączanie animacji: Włącz lub wyłącz animacje interfejsu użytkownika.

Przywróć ustawienia fabryczne: Przywróć ustawienia fabryczne urządzenia.

ZABEZPIECZENIA

Niska rezystancja / zwarcie: Na ekranie pojawi się komunikat „LOW RESISTANCE” i urządzenie przestanie działać.

Wysoka temperatura: Na ekranie pojawi się komunikat „OVER HEAT” i urządzenie przestanie działać.

Brak obciążenia / wysoka rezystancja: Na ekranie pojawi się komunikat „CHECK ATOMIZER” i urządzenie przestanie działać.

Niskie napięcie / nadmierne rozładowanie: Na ekranie pojawi się komunikat „BATTERY LOW” i urządzenie przestanie działać.

Nadmierne naładowanie: Ekran pozostanie na interfejsie ładowania, a urządzenie przestanie się ładować.

Przekroczenie czasu (8 s): Na ekranie pojawi się komunikat „OVER TIME” i urządzenie przestanie działać.

PRZESTROGI

1. Należy wyłączyć urządzenie, gdy nie jest używane.
2. Nie pozostawiać urządzenia podłączonego do ładowania bez nadzoru.
3. Urządzenia nie należy upuszczać, rzucać, ani używać niezgodnie z przeznaczeniem, ponieważ może to doprowadzić do jego uszkodzenia.
4. Należy używać standardowej ładowarki wyjściowej USB z odpowiednim prądem ładowania i zakresem napięcia.
5. Trzymać z dala od wody oraz palnych gazów i cieczy.
6. Nie wystawiać urządzenia na bezpośrednie działanie promieni słonecznych, kurzu, wilgoci lub uderów mechanicznych.
7. Nie wystawiać urządzenia na działanie skrajnych temperatur. (Zalecany zakres temperatury: 10~40°C podczas użytkowania oraz 10~40°C podczas przechowywania).
8. Utylizacja EEE: Produkt nie powinien być traktowany jako odpad z gospodarstw domowych, należy go przekazać do odpowiedniego punktu zbiórki w celu utylizacji sprzętu elektrycznego i elektronicznego.
9. Utylizacja akumulatora: Akumulator nie powinien być traktowany jako odpad z gospodarstw domowych, należy go przekazać do odpowiedniego punktu zbiórki zużytych baterii w celu ich utylizacji.
10. Naprawą urządzenia powinna się zajmować wyłącznie firma VAPRESSO. Nie wolno próbować naprawiać go samemu, ponieważ może to doprowadzić do powstania obrażeń.
11. Utrzymuj w czystości styki łączące baterię i pod, aby urządzenie działało jak najlepiej.
12. Jeśli produkt jest przewożony na pokładzie samolotu lub w środowisku o znacznych zmianach ciśnienia powietrza, zaleca się przechowywanie pody i baterii oddzielnie oraz unikanie wprowadzania płynów, aby zapobiec wyciekom i uszkodzeniu produktu.

OSTRZEŻENIA

Ten elektroniczny papieros wielokrotnego napełniania przeznaczony jest do użytku z kompatybilnym płynem e-liquid, który może zawierać nikotynę. Nikotyna jest substancją uzależniającą i nie jest odpowiednia lub zalecana do stosowania w następujących przypadkach:

1. Urządzenie nie jest odpowiednie dla:

- Osób poniżej ustawowego wieku palenia tytoniu.
- Osób cierpiących na choroby serca, wrzody żołądka lub dwunastnicy, problemy z wątrobą lub nerkami, długotrwałą chorobę gardła lub doświadczających trudności z oddychaniem z powodu zapalenia oskrzeli, rozedmy lub astmy.
- Osób z nadczynnością tarczycy lub z guzem chromochłonny (guzem nadnercza, który może wpływać na ciśnienie krwi).
- Osób zażywających określone leki, takie jak teofilina, ropinirol lub klozapina itp.

2. Urządzenie nie jest zalecane dla:

- Osób niepalących
- Kobiet w ciąży lub karmiących piersią

3. Stosując z tym produktem płynu e-liquid zawierającego nikotynę, można doświadczyć następujących skutków: W takiej sytuacji należy skonsultować się z pracownikiem służby zdrowia i pokazać mu tę ulotkę:

- Złe samopoczucie - Nudności - Zawroty głowy - Bóle głowy
- Kaszel - Podrażnienie ust lub gardła - Bóle brzucha - Czkawka
- Zaburzenie drożności nosa

Urządzenie to nie powinno być używane przez osoby poniżej ustawowego wieku palenia tytoniu.

РУССКИЙ

ИНСТРУКЦИЯ ПО ИСПОЛЬЗОВАНИЮ

1. Установка и замена Pod

Вытащите pod из аккумулятора и установите новый.

*Если вы используете устройство впервые, пожалуйста, снимите наклейку с предустановленного pod.

2. Заправка жидкости для электронных сигарет (см. РИСУНОК 1)

Отсоедините мундштук и выдавите жидкость для электронных сигарет через заправочное отверстие. После заправки установите мундштук на место и убедитесь, что он плотно закрыт.

*Если вы заправляете жидкости для электронных сигарет впервые, подождите 5 минут, чтобы спираль пропиталась.

3. Регулировка воздушного потока (см. РИСУНОК 2)

На стороне аккумулятора находится переключатель управления воздушным потоком. Настройте переключатель в соответствии со своими предпочтениями вейпинга.

4. Включение/выключение устройства

Нажмите на кнопку питания 5 раз за 2 секунды, чтобы включить или выключить устройство.

5. Начало вейпинга

Устройство активируется при вдохе. Вдохните непосредственно через мундштук и выдохните, чтобы начать вейпинг.

6. Проверка уровня заряда аккумулятора

Проверьте уровень заряда аккумулятора, нажав на кнопку питания или вставив pod, чтобы загорелся экран.

7. Состояние устройства

Для зарядки устройства используйте кабель Type-C из комплекта. На экране появится анимация зарядки с указанием текущего уровня заряда.

8. Блокировка/разблокировка экрана

Блокировка: Нажмите кнопку один раз, чтобы заблокировать экран, если он не заблокирован.

Разблокировка: Нажмите кнопку, чтобы активировать экран, затем нажмите и удерживайте, при этом проведите вверх, чтобы разблокировать.

9. Настройки темы

Нажмите и удерживайте кнопку на экране или выберите в меню пункт Обои, чтобы перейти в режим выбора обоев. Проведите пальцем влево или вправо, чтобы выбрать обои, а затем нажмите на нужные обои, чтобы применить их.

10. Выбор режима/Настройка мощности

Выбор режима: При использовании подов 0,6/0,7/0,8/1,0/1,2 Ом проведите пальцем вправо на главном экране или выберите в меню пункт Выбор режима, а затем нажмите значки <>, чтобы выбрать режим P (POWER), N (NORMAL) или E (ECO).

Настройка мощности При использовании капсулы 0,4 Ом нажмите значки +/-, чтобы отрегулировать мощность.

11. Кольца

Проведите пальцем влево на главном экране или выберите в меню пункт Кольца. Внешнее кольцо обозначает количество затяжек. Среднее кольцо показывает продолжительность затяжки. Внутреннее кольцо показывает общее время использования. Нажмите на центр кольца, чтобы установить цель или очистить записи.

12. Ежедневные/еженедельные/ежемесячные отчеты

Проведите пальцем влево на главном экране или выберите в меню пункт Ежедневные/еженедельные/ежемесячные отчеты, чтобы просмотреть: среднее количество затяжек в час за 24 часа, среднее количество затяжек в день за одну неделю и среднее количество затяжек в день за один месяц.

13. Режим RELAX:

Войдите в меню в режим RELAX. Режим RELAX активируется задержкой. Задержка длительностью более 2 секунд дает бронзовый значок, более 4 секунд - серебряный значок, более 6 секунд - золотой значок.

14. НАСТРОЙКИ:

Проведите пальцем вниз на главном экране или выберите в меню пункт НАСТРОЙКИ. В разделе НАСТРОЙКИ можно включить или отключить режим экономии энергии, изменить имя устройства, настроить яркость, включить или отключить анимацию пользовательского интерфейса или восстановить заводские настройки.

РЕЖИМ ЭКОНОМИИ ЭНЕРГИИ: Если этот режим включен, экран выключается во время задержки и включается при нажатии кнопки.

ИМЯ УСТРОЙСТВА: Изменение имени устройства (до 5 символов).

Регулировка яркости: Регулировка яркости экрана.

Анимация: Включение или выключение анимации пользовательского интерфейса.

Восстановить заводские настройки: Восстановление заводских настроек устройства.

ЗАЩИТА

Низкое сопротивление/короткое замыкание: На экране отобразится надпись «LOW RESISTANCE» и устройство перестанет работать.

Высокая температура: На экране отобразится надпись «OVER HEAT» и устройство перестанет работать.

Отсутствие нагрузки/высокое сопротивление: На экране отобразится надпись «CHECK RESISTANCE» и устройство

перестанет работать.

Низкое напряжение/глубокая разрядка: На экране отобразится надпись «BATTERY LOW», и устройство перестанет работать.

Перезарядка: На экране отобразится интерфейс зарядки и устройство перестанет заряжаться.

Превышение времени (8 с): На экране отобразится надпись «OVER TIME» и устройство перестанет работать.

ВНИМАНИЕ

1. Выключайте устройство, когда оно не используется.
2. Не оставляйте заряжаемое устройство без присмотра.
3. Не роняйте, не бросайте и не обращайтесь неаккуратно с устройством: это может привести к его повреждению.
4. Используйте стандартное зарядное устройство с выходом USB с надлежащим зарядным током и диапазоном напряжения.
5. Храните устройство вдали от воды или любых легковоспламеняющихся газов, жидкостей.
6. Не подвергайте устройство воздействию прямых солнечных лучей, пыли, влаги или механических ударов.
7. Не подвергайте устройство воздействию экстремальных температур. (Рекомендуемый диапазон температур: 10~40°C при использовании и 10~40°C при хранении).
8. Переработка ЕЕЕ: изделие не следует рассматривать как бытовой мусор, вместо этого его следует сдавать в соответствующий пункт сбора по утилизации электрического и электронного оборудования.
9. Переработка аккумулятора: аккумуляторную батарею изделия не следует рассматривать как бытовой мусор, вместо этого ее следует сдавать в соответствующий пункт сбора использованных батарей для утилизации.

10. Ремонтуйте устройство только в компании VAPORESSO. Не пытайтесь отремонтировать его самостоятельно, так как это может привести к повреждению или травмам.

11. Пожалуйста, держите в чистоте контакты на соединении между аккумулятором и картриджом, чтобы обеспечить наилучшую производительность устройства.

12. Если устройство берется на борт самолета или находится в среде со значительными изменениями атмосферного давления, рекомендуется хранить род и батареи отдельно и избегать заполнения жидкостью во избежание утечки и повреждения устройства.

ПРЕДУПРЕЖДЕНИЯ

Эта перезаряжаемая электронная сигарета предназначена для использования с совместимой жидкостью для электронных сигарет, которая может содержать никотин. Никотин является веществом, вызывающим привыкание, и он не подходит или не рекомендуется к использованию в следующих случаях:

1. Данное устройство не подходит:

- Лицам, не достигшим установленного законом возраста курения.
- Лицам, страдающим заболеваниями сердца, язвами желудка или двенадцатиперстной кишки, проблемами с печенью или почками, длительными заболеваниями горла или затрудненным дыханием из-за бронхита, эмфиземы или астмы.
- Лицам с гиперактивной щитовидной железой или страдающим от феохромоцитомы (опухоль надпочечника, которая может влиять на кровяное давление).
- Лицам, принимающим определенные лекарства, такие как теofilлин, ропинирол или клозапин и т.д.

2. Этот прибор не рекомендуется:

- Некурящим
- Беременным или кормящим грудью женщинам

3. При использовании никотиносодержащей жидкости для электронных сигарет с данным устройством вы можете иметь следующие симптомы. Если это произошло, проконсультируйтесь с медицинским работником и по возможности покажите ему эту брошюру:

- Чувство обморока - Тошнота - Головокружение
- Головная боль - Кашель - Раздражение рта или горла - Дискомфорт в желудке. - Икота - Заложенность носа - Рвота- Учащенное сердцебиение/боль или нерегулярное сердцебиение

Это устройство запрещается использовать лицам, не достигшим установленного законом возраста курения.

VAPORESSO Customer Care Ru

Горячая линия Вапореcco

России: +7 9690818724

Ватсап чат +7 9690818724

Customer care VAPORESSO Ru: +7 9690818724

Email: support@vaporesso.com

العربية

تعليمات الاستخدام

1. ثبت واستبدل الكبسولة

اسحب الكبسولة من البطارية وثبت كبسولة جديدة.

إذا كانت هذه هي المرة الأولى التي تستخدم فيها الجهاز، فيرجى نزع المصق الخاص بالكبسولة المثبتة مسبقاً.

2. عَيِّ السائل الإلكتروني (راجع الشكل 1)

انزع المِيسِم ثم ادفع السائل الإلكتروني من خلال فتحة التعبئة. بعد التعبئة، ضع المِيسِم مرة أخرى وتأكد من إغلاقه بإحكام.

* إذا كانت هذه هي المرة الأولى التي تُعبئ فيها السائل الإلكتروني، فيرجى الانتظار لمدة 5 دقائق حتى يصبح الملف مهياً.

3. ضبط تدفق الهواء (راجع الشكل 2)

يوجد مفتاح للتحكم في تدفق الهواء على جانب البطارية. اضبط مفتاح التبديل وفقاً لعاداتك في التدخين الإلكتروني لتتمتع على تأثيرات تدفق هواء مختلفة.

4. تشغيل/إيقاف الطاقة

انقر فوق زر الطاقة 5 مرات خلال ثابنتين لتشغيل الجهاز أو إيقاف تشغيله.

5. ابدأ التدخين الإلكتروني (Vaping)

الجهاز يعمل بالتنشيط عن طريق السحب.

استنشق مباشرةً من فوهة الجهاز، ثم ازفر لبدء التدخين الإلكتروني.

6. تحقق من مستوى البطارية

تحقق من مستوى البطارية بالنقر فوق زر الطاقة أو إدخال الكبسولة لإضاءة الشاشة.

7. الشحن

يرجى استخدام كابل من النوع C المدمج في العبوة لشحن الجهاز. ستعرض الشاشة رسم متحرك للشحن يوضح مستوى الشحن الحالي.

8. قفل/إلغاء القفل الشاشة

القفل: اضغط على الزر مرة واحدة لقفل الشاشة عندما تكون مفتوحة.

إلغاء القفل: اضغط على الزر لتنشيط الشاشة، ثم اضغط مع الاستمرار على النمط ومرر لأعلى لإلغاء القفل.

9. إعدادات الأوضاع

اضغط مع الاستمرار على الشاشة أو حدد خلفية الشاشة في القائمة للدخول إلى وضع اختيار خلفية الشاشة.

مرر إلى اليسار أو اليمين لاختيار خلفية، ثم انقر فوق خلفية الشاشة المطلوبة لتطبيقها.

10. ضبط الوضع/الطاقة

اختيار الوضع: عند استخدام كبسولات ذات مقاومات 0.6/0.7/0.8/1.0/1.2 أوم، اسحب لليمين على الشاشة الرئيسية أو ادخل اختيار الوضع في القائمة، ثم انقر فوق الرموز < > لاختيار وضع P (الطاقة) أو N (عادي) أو E (اقتصادي).

ضبط الطاقة: عند استخدام كبسولة ذات مقاومة 0.4 أوم، انقر فوق أيقونات +/- لضبط الطاقة.

11. الحلقات

مرر لليسار على الشاشة الرئيسية أو أدخل الحلقات في القائمة. تمثل الحلقة الخارجية عدد النفخات. تمثل الحلقة الوسطى مدة النفخة. تمثل الحلقة الداخلية وقت الاستخدام الإجمالي. انقر فوق مركز الحلقات لتعيين هدف أو مسح السجلات.

12. التقارير اليومية/الأسبوعية/الشهرية

مرر إلى اليسار على الشاشة الرئيسية أو أدخل التقارير اليومية/الأسبوعية/الشهرية في القائمة لعرض: متوسط عدد النفخات في الساعة على مدار 24 ساعة، ومتوسط النفخات اليومية على مدار أسبوع واحد، ومتوسط النفخات اليومية على مدار شهر واحد.

13. وضع RELAX (الاسترخاء):

ادخل وضع RELAX في القائمة. يبدأ وضع RELAX بتفعيل النفخة. تحصل النفخة التي تدوم أكثر من ثانيتين على إشارة برونزية، وأكثر من 4 ثوانٍ على إشارة فضية، وأكثر من 6 ثوانٍ تحصل على إشارة ذهبية.

14. الإعدادات:

مرر لأسفل على الشاشة الرئيسية أو أدخل الإعدادات في القائمة. في الإعدادات، يمكنك تمكين وضع POWER

SAVE (توفير الطاقة) أو تعطيله، أو تغيير اسم الجهاز، أو ضبط السطوع، أو تشغيل الرسوم المتحركة لواجهة المستخدم أو إيقاف تشغيلها، أو استعادة إعدادات المصنع.

POWER SAVE (توفير الطاقة): عند تفعيلها، يتم إيقاف تشغيل الشاشة أثناء النسخ ويتم تشغيلها عند الضغط على الزر.

اسم الجهاز: قم بتغيير اسم الجهاز (حتى 5 أحرف).

ضبط السطوع: اضبط سطوع الشاشة.

تبدیل الرسوم المتحركة: تشغيل أو إيقاف تشغيل الرسوم المتحركة لواجهة المستخدم.

استعادة إعدادات المصنع: قم باستعادة الجهاز إلى إعدادات المصنع.

وسائل الحماية

المقاومة المنخفضة/ماس كهربائي: تعرض الشاشة "LOW RESISTANCE" وسيوقف الجهاز عن العمل.

درجة الحرارة العالية: تعرض الشاشة "OVER HEAT" وسيوقف الجهاز عن العمل.

فشل التحميل الكهربائي/ارتفاع المقاومة: تعرض الشاشة "CHECK ATOMIZER" وسيوقف الجهاز عن العمل.

الجهد المنخفض/الإفراط في التفريغ: تعرض الشاشة "BATTERY LOW" وسيوقف الجهاز عن العمل.

الشحن الزائد: تظل الشاشة على واجهة الشحن، وسيوقف الجهاز عن الشحن.

فترات العمل الإضافية (8 ثوان): تعرض الشاشة "OVER TIME" وسيوقف الجهاز عن العمل.

تنبيهات

1. يرجى إيقاف تشغيل الجهاز عندما لا يكون قيد الاستخدام.
2. لا تترك الجهاز يشحن دون مراقبة.
3. لا تسقط جهازك أو ترميه أو تسيء استخدامه، مما قد يتسبب في تلفه.
4. يرجى استخدام شاحن خرج USB قياسي مع تيار شحن ونطاق جهد مناسبين.
5. يحفظ بعيداً عن الماء أو أي غاز أو سائل قابل للاشتعال.
6. لا تعرض الجهاز لأشعة الشمس المباشرة أو الغبار أو الرطوبة أو الصدمات الميكانيكية.
7. لا تعرض الجهاز لدرجة حرارة عالية. (نطاق درجة الحرارة الموصى به: 10-40 درجة مئوية درجة فهرنهايت أثناء الاستخدام و10-40 درجة مئوية درجة فهرنهايت أثناء التخزين).
8. إعادة تدوير الأجهزة الكهربائية والإلكترونية: يجب عدم التعامل مع المنتج على أنه نفايات منزلية، بل، بدلاً من ذلك، يجب تسليمه إلى نقطة التجميع المناسبة لإعادة تدوير الأجهزة الكهربائية والإلكترونية.
9. إعادة تدوير البطارية: يجب عدم التعامل مع بطارية المنتج على أنها نفايات منزلية، بل، بدلاً من ذلك، يجب تسليمها إلى نقطة تجميع البطاريات المستخدمة المناسبة لإعادة تدويرها.
10. لا تقم بإصلاح جهازك إلا بواسطة Vaporesso فقط. لا تحاول إصلاحه بنفسك لتجنب حدوث تلف أو إصابة شخصية.
11. يرجى الحفاظ على نظافة المسامير عند الاتصال بين البطارية و pod لضمان أفضل أداء للجهاز.
12. إذا تم نقل المنتج على متن طائرة أو واجه بيئات ذات تغيرات كبيرة في ضغط الهواء، فيوصى بتخزين الكبسولة والبطاريات بشكل منفصل، وتجنب تعبئتها بأي سائل لمنع التسرب وتلف المنتج.

تحذيرات

هذه السيجارة الإلكترونية القابلة لإعادة التعبئة مخصصة للاستخدام مع السائل الإلكتروني المتوافق، والذي قد يحتوي على النيكوتين. النيكوتين مادة مسببة للإدمان وهي غير مناسبة أو موصى باستخدامها في الحالات التالية:

1. هذا الجهاز غير مناسب لكل مما يلي:

- الأشخاص دون السن القانوني للتدخين.
- الأشخاص الذين يعانون من أمراض في القلب أو المعدة أو الاثني عشر أو مشاكل في الكبد أو الكلى أو أمراض طويلة الأمد في الحلق أو صعوبة في التنفس بسبب التهاب الشعب الهوائية أو انتفاخ الرئة أو الربو.
- الأشخاص الذين يعانون من فرط نشاط الغدة الدرقية أو الذين يعانون من ورم القواتم (ورم في الغدة الكظرية يمكن أن يؤثر على ضغط الدم).
- الأشخاص الذين يتناولون بعض الأدوية مثل ثيوفيلين، أو روبينيروول أو كلوزابين وغيرها.

2. هذا الجهاز غير موصى به لكلٍ مما يلي:

- غير المدخنين
 - المرأة الحامل أو المرضع
- ## 3. قد تواجه النتائج التالية إذا كنت تستخدم سائل إلكتروني يحتوي على النيكوتين مع هذا المنتج. إذا حدث ذلك، فيرجى استشارة أخصائي رعاية صحية وإطلاعه على هذه النشرة إذا أمكن:

- الشعور بالالغماء - الغثيان - الدوار - الصداع - السعال - تهيج بالفم أو الحلق
- اضطراب بالمعدة - القواق - احتقان الأنف - القيء
- خفقان / ألم في الصدر أو عدم انتظام ضربات القلب

يجب عدم استخدام هذا الجهاز من قبل الأشخاص الذين تقل أعمارهم عن السن القانوني للتدخين.

ΕΛΛΗΝΙΚΑ

ΟΔΗΓΙΕΣ ΧΡΗΣΗΣ

1. Εγκατάσταση & αντικατάσταση του rod

Τραβήξτε το rod από την μπαταρία και εγκαταστήστε το καινούργιο.

*Αν είναι η πρώτη φορά χρήσης της συσκευής, σκίστε το αυτοκόλλητο του προεγκατεστημένου rod.

2. Κάνετε πλήρωση με υγρό αναπλήρωσης (Ανατρέξτε στην ΕΙΚΟΝΑ1)

Αποσπάστε το επιστόμιο και ύστερα ζουλήστε το υγρό αναπλήρωσης μέσω της οπής πλήρωσης. Μετά την πλήρωση, τοποθετήστε το επιστόμιο στη θέση του και βεβαιωθείτε ότι είναι ερμητικά κλειστό.

*Αν είναι η πρώτη φορά που γίνεται πλήρωση με υγρό αναπλήρωσης, περιμένετε 5 λεπτά ώστε να ψυχθεί το πηνίο.

3. Προσαρμογή ροής αέρα (Ανατρέξτε στην ΕΙΚΟΝΑ2)

Υπάρχει ένας διακόπτης ροής αέρα στο πλαϊνό μέρος της μπαταρίας. Προσαρμόστε τον διακόπτη σύμφωνα με τις συνήθειες ατμίσματός σας για διαφορετικά εφέ ροής αέρα.

4. Ενεργοποίηση/Απενεργοποίηση

Κάνετε κλικ με το κουμπί ισχύος 5 φορές σε 2 δευτερόλεπτα για ενεργοποίηση ή απενεργοποίηση της συσκευής.

5. Έναρξη ατμίματος

Η συσκευή ενεργοποιείται με την εισπνοή. Εισπνεύστε απευθείας από το επιστόμιο και εκπνεύστε για να ξεκινήσετε το άτμισμα. **6. Ελέγξτε το Επίπεδο μπαταρίας.**

Ελέγξτε το επίπεδο μπαταρίας πατώντας το κουμπί ενεργοποίησης ή εισάγοντας το rod για να φωτιστεί η οθόνη.

7. Φόρτιση

Χρησιμοποιήστε το καλώδιο Τύπου-C του κουτιού για να φορτίσετε τη

συσκευή. Στην οθόνη θα εμφανιστεί μία κινούμενη εικόνα φόρτισης με το τρέχον επίπεδο φόρτισης.

8. Κλειδωμα/Ξεκλειδωμα οθόνης

Κλειδωμα: Πατήστε το κουμπί μία φορά για να κλειδώσετε την οθόνη όταν δεν είναι κλειδωμένη.

Ξεκλειδωμα: Πατήστε το κουμπί για να ενεργοποιήσετε την οθόνη, ύστερα πατήστε και κρατήστε πατημένο το μοτίβο και σύρετε προς τα πάνω για ξεκλειδωμα.

9. Ρυθμίσεις θέματος

Πατήστε και κρατήστε πατημένη την οθόνη ή επιλέξτε Ταπετσαρία στο μενού για είσοδο στη λειτουργία επιλογής ταπετσαρίας. Σύρετε προς τα αριστερά ή προς τα δεξιά για να επιλέξετε μία ταπετσαρία και ύστερα πατήστε την επιθυμητή ταπετσαρία για να την εφαρμόσετε.

10. Προσαρμογή λειτουργίας/ισχύος

Επιλογή λειτουργίας: Κατά την χρήση των rod 0,6/0,7/0,8/1,0/1,2Ω, σύρετε προς τα δεξιά στην Κεντρική οθόνη ή μπειτέ στην Επιλογή λειτουργίας στο μενού και ύστερα πατήστε τα εικονίδια <> για να επιλέξετε τη λειτουργία P (ΙΣΧΥΣ), N (ΦΥΣΙΟΛΟΓΙΚΗ) ή E (ΟΙΚΟΛΟΓΙΚΗ).

Προσαρμογή ισχύος: Κατά την χρήση ενός rod 0,4Ω, πατήστε τα εικονίδια +/- για προσαρμογή της ισχύος.

11. Δακτύλιοι

Σύρετε αριστερά στην Κεντρική οθόνη ή μπειτέ στους Δακτύλιους στο μενού. Ο εξωτερικός δακτύλιος αντιπροσωπεύει τον αριθμό των ρουφηξιών. Ο μεσαίος δακτύλιος αντιπροσωπεύει τη διάρκεια των ρουφηξιών. Ο εσωτερικός δακτύλιος αντιπροσωπεύει τον συνολικό χρόνο χρήσης. Πατήστε το κέντρο των δακτυλίων για να ρυθμίσετε έναν στόχο ή για εκκαθάριση των ρεκόρ.

12. Ημερήσιες/Εβδομαδιαίες/Μηνιαίες αναφορές

Κάνετε σάρωση προς τα αριστερά στην Κεντρική οθόνη ή μπειτέ στις Ημερήσιες/Εβδομαδιαίες/Μηνιαίες αναφορές στο μενού για προβολή του

μέτρου αριθμού ρουφηξιών ανά ώρα κατά τη διάρκεια των 24 ωρών, των μέτρων ημερήσιων ρουφηξιών σε μία βδομάδα και των μέτρων ημερήσιων ρουφηξιών σε έναν μήνα.

13. Λειτουργία ΧΑΛΑΡΩΣΗΣ:

Μπείτε στη Λειτουργία ΧΑΛΑΡΩΣΗΣ στο μενού. Η ΧΑΛΑΡΩΣΗ ξεκινά με την ενεργοποίηση των ρουφηξιών. Μία ρουφηξιά που λειτουργεί περισσότερο από 2 δευτερόλεπτα κερδίζει ένα χάλκινο μετάλλιο, περισσότερο από 4 δευτερόλεπτα κερδίζει ένα ασημένιο μετάλλιο και περισσότερο από 6 δευτερόλεπτα κερδίζει ένα χρυσό μετάλλιο.

14. ΡΥΘΜΙΣΕΙΣ:

Σύρετε προς τα κάτω στην Κεντρική οθόνη ή μπείτε στις ΡΥΘΜΙΣΕΙΣ στο μενού. Στις ΡΥΘΜΙΣΕΙΣ, μπορείτε να ενεργοποιήσετε ή να απενεργοποιήσετε τη λειτουργία ΕΞΟΙΚΟΝΟΜΗΣΗΣ ΕΝΕΡΓΕΙΑΣ, να αλλάξετε το ΟΝΟΜΑ ΣΥΣΚΕΥΗΣ, να προσαρμόσετε τη φωτεινότητα, να ενεργοποιήσετε ή να απενεργοποιήσετε τα κινούμενα γραφικά διεπαφής χρήστη ή να κάνετε επαναφορά εργοστασιακών ρυθμίσεων.

ΕΞΟΙΚΟΝΟΜΗΣΗ ΕΝΕΡΓΕΙΑΣ: Όταν ενεργοποιείται, η οθόνη σβήνει κατά το ρούφηγμα και ανάβει όταν πατάτε το κουμπί.

ΟΝΟΜΑ ΣΥΣΚΕΥΗΣ: Αλλάξτε το όνομα της συσκευής (έως και 5 χαρακτήρες).

Προσαρμογή φωτεινότητας: Προσαρμόζει τη φωτεινότητα της οθόνης.

Εναλλαγή κινούμενου γραφικού: Ενεργοποιεί ή απενεργοποιεί τα κινούμενα γραφικά διεπαφής χρήστη.

Επαναφορά εργοστασιακών ρυθμίσεων: Επαναφέρει τη συσκευή στις εργοστασιακές ρυθμίσεις.

ΠΡΟΣΤΑΣΙΕΣ

Χαμηλή αντίσταση/Βραχυκύκλωμα: Η οθόνη εμφανίζει "LOW RESISTANCE (ΧΑΜΗΛΗ ΑΝΤΙΣΤΑΣΗ)" και η συσκευή θα σταματήσει να λειτουργεί.

Υψηλή θερμοκρασία: Η οθόνη εμφανίζει "OVER HEAT (ΥΠΕΡΒΟΛΙΚΗ ΘΕΡΜΟΚΡΑΣΙΑ)" και η συσκευή θα σταματήσει να λειτουργεί.

Απουσία φορτίου/Υψηλή αντίσταση: Η οθόνη εμφανίζει "CHECK ATOMIZER (ΕΛΕΓΞΤΕ ΤΟΝ ΑΤΜΙΣΤΗ)" και η συσκευή θα σταματήσει να λειτουργεί.

Χαμηλή τάση/Υπερβολική αποφόρτιση: Η οθόνη εμφανίζει "LOW BATTERY (ΧΑΜΗΛΗ ΜΠΑΤΑΡΙΑ)" και η συσκευή θα σταματήσει να λειτουργεί.

Υπερφόρτιση: Η οθόνη παραμένει στη διεπαφή φόρτισης και η συσκευή θα σταματήσει να φορτίζει.

Υπερωρίες (8s): Η οθόνη εμφανίζει "OVER TIME (ΥΠΕΡΒΟΛΙΚΗ ΘΕΡΜΟΚΡΑΣΙΑ)" και η συσκευή θα σταματήσει να λειτουργεί.

ΠΡΟΣΟΧΗ

1. Απενεργοποιήστε την συσκευή, όταν αυτή δεν χρησιμοποιείται.
2. Μην αφήνετε την συσκευή χωρίς παρακολούθηση, όταν αυτή φορτίζει.
3. Μην την πετάτε, ρίχνετε ή κακομεταχειρίζεστε την συσκευή, καθώς μπορεί να προκαλέσει ζημιά.
4. Χρησιμοποιείτε έναν κανονικό φορτιστή USB με σωστό ρεύμα φόρτισης και περιοχή τάσης.
5. Διατηρείστε το μακριά από νερό ή κάθε άλλο εύφλεκτο αέριο ή υγρό.
6. Μην εκθέτετε την συσκευή απευθείας σε ηλιακή ακτινοβολία, σκόνη, υγρασία ή μηχανικό τράνταγμα.
7. Μην εκθέτετε την συσκευή σε παρά πολύ υψηλές θερμοκρασίες. (Συνιστώμενο εύρος θερμοκρασίας 10~40°C κατά την χρήση και 10~40°C κατά την αποθήκευση).
8. Ανακύκλωση ΗΗΕ: Το προϊόν αυτό δεν πρέπει να μεταχειρίζεται ως οικιακά απόβλητα, αντίθετα θα πρέπει να απορρίπτεται στο προβλεπόμενο σημείο συλλογής για την ανακύκλωση ηλεκτρικών και ηλεκτρονικών εξοπλισμών.
9. Ανακύκλωση μπαταρίας: Η μπαταρία του προϊόντος δεν θα πρέπει να μεταχειρίζεται ως οικιακά απόβλητα, αντίθετα θα πρέπει να απορρίπτεται

σε στα προβλεπόμενα σημεία συλλογής χρησιμοποιημένων μπαταριών για ανακύκλωση.

10. Να επισκευάζετε την συσκευή σας μόνο από την Vaproresso. Μην δοκιμάσετε να την επισκευάσετε καθώς ενδέχεται να προκαλέσετε ζημιά ή τραυματισμό.

11. Αν μεταφέρετε το προϊόν σε ένα αεροπλάνο ή συναντήσει περιβάλλοντα με σημαντικές αλλαγές στην πίεση του αέρα, συνιστάται η αποθήκευση του pod και των μπαταριών ξεχωριστά και η αποφυγή οποιασδήποτε ένεσης με υγρό για την αποτροπή διαρροής και ζημιάς στο προϊόν.

ΠΡΟΕΙΔΟΠΟΙΗΣΕΙΣ

Αυτό το επαναπληρώσιμο ηλεκτρονικό τσιγάρο προορίζεται για χρήση με το συμβατό υγρό αναπλήρωσης, το οποίο ενδέχεται να περιέχει νικοτίνη. Η νικοτίνη είναι μία εθιστική ουσία και δεν είναι κατάλληλη ή συνιστώμενη στις παρακάτω περιπτώσεις

1. Η συσκευή δεν είναι κατάλληλη για:

- Άτομα τα οποία είναι κάτω από την επιτρεπόμενη ηλικία καπνίσματος.
- Άτομα τα οποία πάσχουν από ασθένειες της καρδιάς, του στομάχου ή έλκη του δωδεκαδάκτυλου, σε άτομα με προβλήματα στο ήπαρ ή το νεφρό, χρόνιες ασθένειες του φάρυγγα ή δυσκολία αναπνοής λόγω βρογχίτιδας, εμφυσήματος ή άσθματος.
- Άτομα με υπερενεργό τον θυρεοειδή αδένα ή που πάσχουν από φαιοχρωμοκύττωμα (έναν όγκο του επινεφριδιακού αδένα που μπορεί να επηρεάσει την πίεση του αίματος).
- Άτομα τα οποία λαμβάνουν κάποια φαρμακευτική αγωγή, όπως Θεοφυλλίνη Ροπινιρόλη ή Κλοζαπίνη και άλλα.

2. Η συσκευή αυτή δεν ενδείκνυται για:

- Μη καπνίζοντες

3. Αν χρησιμοποιήσετε ένα υγρό αναπλήρωσης με νικοτίνη με αυτό το προϊόν, ενδέχεται να αντιμετωπίσετε τα παρακάτω αποτελέσματα: Αν συμβεί κάτι τέτοιο, συμβουλευτείτε άμεσα έναν υπεύθυνο υγείας και δείξτε τους το φυλλάδιο αυτό, εφόσον είναι δυνατόν:

- Νιώθετε κομμάρα - Ναυτία - Ζαλάδα - Πονοκέφαλο - Βήχα
- Ερεθισμό της στοματικής ή φαρυγγικής κοιλότητας - Δυσφορία του στομάχου
- Λόξιγκα - Ριλική συμφόρηση - Τάση για εμετό
- ταχυπαλμία, πόνους ή ασυνήθιστο καρδιακό παλμό

Η συσκευή αυτή δεν θα πρέπει να χρησιμοποιείται για άτομα κάτω από την ηλικία καπνίσματος.

Dansk

BRUGSVEJLEDNINGER

1. Montering og udskiftning af en pod

Træk din pod ud af batteriet og sæt den nye i.

*Hvis det er første gang enheden bruges, skal du rive mærkatet af den pod, der er sat i.

2. Fyld E-væsken i (se FIGUR 1)

Tag mundstykket af, og pres e-væsken gennem hullet. Efter påfyldningen skal du sætte mundstykket på igen, og sørge for, at den lukkes ordentligt.

*Hvis det er første gang e-væsken fyldes i, skal du vente 5 minutter på, at din coil starter.

3. Juster luftstrømmen (Se FIGUR 2)

Der er en luftstrømsknap på siden af batteriet. Indstil knappen på de forskellige luftstrømseffekter efter eget ønske.

4. TÆND/SLUK

Klik på tænd/sluk-knappen 5 gange inden for 2 sekunder for at tænde eller slukke for enheden.

5. Sådan kommer du i gang

Enheden er indåndingsaktiveret. Inhalér direkte gennem mundstykket, og pust ud for at begynde at dampe.

6. Tjek batteriniveauet

Tjek batteriniveauet ved at klikke på tænd/sluk-knappen eller ved at sætte pod'en i for at få skærmen til at lyse op.

7. Opladning

Enheden oplades med det medfølgende Type-C-kabel. Skærmen afspiller en ladeanimation med den aktuelle opladning.

8. Lås/oplåsning af skærm

Lås: Tryk én gang på knappen for at låse skærmen, når den ikke er

låst.

Oplåsning: Tryk på knappen for at aktivere skærmen, hold derefter mønsteret nede og skub opad for at låse op.

9. Temaindstillinger

Hold fingeren nede på skærmen eller vælg Baggrund i menuen for at gå til valg af baggrundsbillede. Stryg til venstre eller højre for at vælge et baggrundsbillede, og tryk derefter på det ønskede billede for at bruge det.

10. Strøm- og tilstandsindstillinger

Valg af tilstand: Når du bruger 0,6 / 0,7 / 0,8 / 1,0 / 1,2 Ω pods, stryg til højre på startskærmen eller gå til Tilstandsvælger i menuen, og tryk derefter på \leftrightarrow -ikonerne for at vælge P (POWER), N (NORMAL) eller E (ECO) tilstand.

Strømindstillinger: Når du bruger en 0,4 Ω pod, tryk på +/- ikonerne for at justere strømmen.

11. Ringe

Stryg til venstre på startskærmen eller gå til Ringe i menuen. Den ydre ring viser antallet af sug. Den midterste ring viser varigheden af hvert sug. Den indre ring viser den samlede brugstid. Tryk på midten af ringene for at sætte et mål eller nulstille dataene.

12. Daglige/Ugentlige/Månedlige rapporter

Stryg til venstre på startskærmen eller gå til Daglige/Ugentlige/Månedlige rapporter i menuen for at se: gennemsnitligt antal sug pr. time over 24 timer, gennemsnitlige daglige sug over én uge og gennemsnitlige daglige sug over én måned.

13. RELAX-tilstand:

Gå til RELAX-tilstand i menuen. RELAX aktiveres ved sug. Et sug på mere end 2 sekunder giver et bronzemærke, mere end 4 sekunder et sølvmærke, og mere end 6 sekunder et guldmærke.

14. INDSTILLINGER:

Stryg ned på startskærmen eller gå til INDSTILLINGER i menuen. I INDSTILLINGER kan du aktivere eller deaktivere

STRØMBESPARELSE-tilstanden, ændre ENHEDSNAVN, justere lysstyrke, slå UI-animationer til eller fra eller gendanne fabriksindstillinger.

STRØMBESPARELSE: Når den er aktiveret, slukkes skærmen under sug og tændes, når knappen trykkes.

ENHEDSNAVN: Ændr enhedsnavnet (op til 5 tegn).

Indstillinger for lysstyrke: Juster skærmens lysstyrke.

Animation til/fra: Slå UI-animationer til eller fra.

Gendan fabriksindstillinger: Gendan enheden til fabriksindstillinger.

BESKYTTELSE

Lav modstand/kortslutning: Skærmen viser "LAV MODSTAND", og enheden stopper med at virke.

Høj temperatur: Skærmen viser "OVEROPHEDNING", og enheden stopper med at virke.

Ingen belastning/høj modstand: Skærmen viser "KONTROLLER FORSTØVEREN", og enheden stopper med at virke.

Lav spænding/overafledning: Skærmen viser "LAVT BATTERI", og enheden stopper med at virke.

Lav modstand/kortslutning: Skærmen viser "LAV MODSTAND", og enheden stopper med at virke.

Høj temperatur: Skærmen viser "OVEROPHEDNING", og enheden stopper med at virke.

Ingen belastning/høj modstand: Skærmen viser "KONTROLLER FORSTØVEREN", og enheden stopper med at virke.

Lav spænding/overafledning: Skærmen viser "LAVT BATTERI", og enheden stopper med at virke.

Overopladning: Skærmen vises fortsat på grænsefladen for opladning,

og enheden stopper opladningen.

Overtid (8 sek.): Skærmen viser "OVER TIDSFORBRUG", og enheden stopper med at virke.

FORSIGTIG

1. Enheden skal altid slukkes, når den ikke er i brug.
2. Efterlad ikke opladningsenheden uden opsyn.
3. Undgå, at tabe, kaste eller misbruge din enhed, hvilket kan beskadige den.
4. Brug en oplader med et standard USB-lader med ordentlig ladestrøm og spændingsområde.
5. Produktet skal holdes væk fra vand og alle slags brandfarlige gasser og væsker.
6. Enheden må ikke udsættes for direkte sollys, støv, fugt eller mekaniske stød.
7. Enheden må ikke udsættes for ekstreme temperaturer. (Anbefalet temperaturområde: 10~40°C under brug og 10~40°C under opbevaring).
8. **EEE genbrug:** Produktet må ikke behandles som husholdningsaffald, men det skal bortskaffes på et relevant opsamlingssted til genanvendelse af elektrisk og elektronisk udstyr.
9. **Genbrug af batteriet:** Produktbatteriet må ikke behandles som husholdningsaffald. Det skal i stedet bortskaffes på en genbrugsplads, der er beregnet til batterier.
10. Enheden må kun repareres af Vaporesso. Forsøg ikke at reparere enheden selv, da dette kan føre til skader og personsikkerhed.
11. Når produktet tages med om bord på et fly eller i miljøer med betydelige ændringer i lufttrykket, er det tilrådeligt at opbevare enheden og batterierne hver for sig for at undgå væsketilførsel, så der ikke opstår lækage og skader på produktet.

ADVARSLER

Denne genopfyldelige elektroniske cigaret er beregnet til brug med kompatibel e-væske, som kan indeholde nikotin. Nikotin er et vanedannende stof, som hverken er egnet eller anbefalet at bruge i følgende tilfælde:

1. Denne enhed er ikke egnet til:

- Personer under den lovlige rygealder.
- Personer med hjertesygdom, mave- eller duodenalsår, lever- eller nyreproblemer, langvarig halsbetændelse eller svær åndedræt på grund af bronkitis, emfysem eller astma.
- Personer med en overaktiv skjoldbruskkirtel eller fæokromocytom (en svulst i binyren, der kan påvirke blodtrykket).
- Personer, der tager bestemt medicin, såsom Theophylline, Ropinirole eller Clozapin og lignede.

2. Denne enhed er ikke anbefales til:

- Ikke-rygere
- Gravide eller ammende kvinder

3. Du vil muligvis opleve følgende, hvis du bruger nikotin, der indeholder e-væske til dette produkt. Hvis dette sker, bedes du kontakte en læge og vise dem denne indlægsseddel, hvis muligt:

- Følelse af besvimelse - Kvalme - Svimmelhed
- Hovedpine - Hoste - Irritation i munden eller halsen
- Mavesmerter - Hikke - Tilstoppet næse - Opkast
- Hjertebanken/smerter i brystet eller uregelmæssig hjerterytme

Denne enhed må ikke bruges af personer under den lovlige rygealder.

Português

INSTRUÇÕES DE USO

1. Instalar e substituir o Pod

Retire o pod da bateria e instale o novo pod.

*Se for a primeira vez usando o dispositivo, retire o adesivo do pod pré-instalado.

2. Carregar o E-líquido (Consulte a FIGURA 1)

Desencaixe o bocal e insira o e-líquido por meio do furo para enchimento. Após encher, reinstale o bocal e verifique se está firmemente encaixado.

*Se for a primeira vez que estiver enchendo o e-líquido, aguarde 5 minutos para que o coil inicie.

3. Ajustar o fluxo de ar (Consulte a FIGURA 2)

Existe uma chave de controle de fluxo de ar na lateral da bateria. Ajuste a chave de acordo com seus hábitos de vapear para diferentes efeitos de fluxo de ar.

4. LIGAR/DESLIGAR

Clique no botão Power 5 vezes em 2 segundos para ligar ou desligar o dispositivo.

5. Começar a vapear

O dispositivo é ativado por sucção. Inspire diretamente pelo bocal e exale para começar a vaporizar.

6. Verificar o nível da bateria

Verifique o nível da bateria clicando no botão Power ou inserindo o Pod para acender a tela.

7. Recarregar

Use o cabo Tipo-C incluso para carregar o dispositivo. A tela reproduzirá uma animação de carregamento com a carga atual.

8. Bloqueio/desbloqueio de tela

Bloqueio: Pressione o botão uma vez para bloquear a tela, quando não estiver bloqueada.

Desbloqueio: Pressione o botão para ativar a tela, em seguida pressione e segure o padrão e deslize para cima para desbloquear.

9. Definições de Tema

Pressione e segure na tela ou selecione Papel de parede no menu para acessar o modo de seleção de papel de parede. Deslize para a esquerda ou direita para escolher um papel de parede, em seguida toque no papel de parede desejado para aplicá-lo.

10. Ajuste de Modo/Potência

Seleção de modo: Ao usar pods de 0.6/0.7/0.8/1.0/1.2Ω, deslize para a direita na tela Início ou entre no Modo de seleção no menu, em seguida toque nos ícones <> para escolher o modo P (POTÊNCIA), N (NORMAL), ou E (ECONOMIA).

Ajuste de potência: Ao usar um pod de 0.4Ω, toque nos ícones +/- para ajustar a potência.

11. Anéis

Deslize para a esquerda na tela Início ou acesse Anéis no menu. O anel externo representa o número de tragadas. O anel do meio representa a duração da tragada. O anel interno representa o tempo total de uso. Toque no centro dos anéis para definir uma meta ou limpar os registros.

12. Relatórios diário/semanal/mensal

Deslize para a esquerda na tela Início ou acesso Relatórios diário/semanal/mensal no menu para visualizar: o número de tragadas por hora em 24 horas, a média de tragadas diárias em uma semana, e também a média diária de tragadas em um mês.

13. Modo RELAXAMENTO:

Acesse o Modo RELAXAMENTO no menu. O RELAXAMENTO começa com a ativação por tragada. Uma tragada de mais de 2 segundos

ganha um selo bronze, mais de 4 segundos representa um selo prata e mais de 6 segundos representa um selo ouro.

14. CONFIGURAÇÕES:

Deslize para baixo na tela Início ou acesse CONFIGURAÇÕES no menu. Em CONFIGURAÇÕES, você pode habilitar ou desabilitar o modo ECONOMIA DE ENERGIA, alterar o NOME DO DISPOSITIVO, ajustar o brilho, ativar ou desativar animações na IU ou restaurar as configurações de fábrica.

ECONOMIA DE ENERGIA: Quando ativada, a tela se desliga durante as tragadas e acende quando o botão é pressionado.

NOME DO DISPOSITIVO: Altera o nome do dispositivo (até 5 caracteres).

Ajuste de brilho: Ajusta o brilho da tela.

Chave de animação: Ativa ou desativa animações na IU.

Restauração de configurações de fábrica: Restaura o dispositivo às configurações de fábrica.

PROTEÇÕES

Baixa resistência/Curto-circuito: A tela exibe "BAIXA RESISTÊNCIA" e o dispositivo para de funcionar.

Alta Temperatura: A tela exibe "SOBREAQUECIMENTO" e o dispositivo para de funcionar.

Nenhuma carga/Alta resistência: A tela exibe "VERIFIQUE ATOMIZADOR" e o dispositivo para de funcionar.

Baixa tensão/Sobredescarga: A tela exibe "BATERIA BAIXA" e o dispositivo para de funcionar.

Sobrecarga: A tela permanece na interface de recarga e o dispositivo para a recarga.

Tempo extra (8s): A tela exibe "TEMPO EXTRA" e o dispositivo para de funcionar.

PRECAUÇÕES

1. Desligue o dispositivo quando não estiver em utilização.
2. Não deixe o dispositivo de carregamento sem supervisão.
3. Não deixe cair, atire ou maltrate o seu dispositivo, visto que pode causar danos.
4. Utilize um carregador de saída USB padrão com uma corrente de carga e uma faixa de tensão adequadas.
5. Mantenha longe da água ou de qualquer gás inflamável ou líquidos.
6. Não exponha o dispositivo à luz solar direta, pó, humidade ou choques mecânicos.
7. Não exponha o dispositivo a temperaturas extremas. (Amplitude térmica recomendada: 10~40°C durante a utilização e 10~40°C durante o armazenamento).
8. Reciclagem EEE: o produto não deve ser tratado como lixo doméstico; em vez disso, deve ser entregue no ponto de recolha aplicável para a reciclagem de materiais elétricos e eletrónicos.
9. Reciclagem da bateria: a bateria do produto não deve ser tratada como lixo doméstico; em vez disso, deve ser entregue no ponto de recolha de baterias gastas aplicável para a reciclagem.
10. Para reparação do dispositivo, dirija-se apenas à Vaporesso. Não tente repará-lo sozinho, visto que podem ocorrer danos ou lesões.
11. Se o produto for transportado a bordo de uma aeronave ou tiver contato com ambientes com alterações significativas na pressão atmosférica, aconselha-se armazenar o Pod e as baterias separadamente, além de evitar qualquer injeção de líquido para prevenir vazamentos e danos ao produto.

AVISOS

Este cigarro eletrônico recarregável deve ser utilizado com o e-líquido compatível, que pode conter nicotina. A nicotina é uma substância viciante e não é adequada ou recomendada para utilização nos seguintes casos:

1. Este dispositivo não é adequado para:

- Pessoas abaixo da idade legal para fumar.
- Pessoas com doenças cardíacas, úlceras estomacais ou duodenais, problemas no fígado ou nos rins, doenças prolongadas na garganta ou dificuldade em respirar devido a bronquite, enfisema ou asma.
- Pessoas com uma glândula tireoide hiperativa ou com feocromocitoma (um tumor da glândula adrenal que pode afetar a tensão arterial).
- Pessoas que tomam certos medicamentos como teofilina, ropinirol ou clozapina, etc.

2. Este dispositivo não é recomendado para:

- Não fumadores
- Mulheres grávidas ou a amamentar

3. Pode experimentar os seguintes resultados se utilizar nicotina que contenha e-líquido com este produto. Se acontecer, consulte um profissional de saúde e mostre-lhe este folheto, se possível:

- Sensação de desmaio - Náuseas - Tonturas - Dores de cabeça
- Tosse - Irritação da boca ou garganta
- Desconforto no estômago - Soluços - Congestão nasal - Vômitos
- Palpitações/dores no peito ou ritmo cardíaco irregular

Este dispositivo não deve ser utilizado por pessoas abaixo da idade legal para fumar.

日本語

取扱説明書

1. ポッドの取付けと交換

バッテリーからポッドを引き出して新品を取り付けます。

* このデバイスをはじめて使用するときは、すでに取付けられているポッドのステッカーを引きはがしてください

2. E リキッドの充填（図 1 参照）

マウスピースを外したら、充填穴から E リキッドを絞るようにして充填してください。充填が完了したら、マウスピースを元通りにして、しっかりと締めてください。

* E リキッドを初めて充填する場合コイルに浸み通るまで 5 分待ってください。

3. 気流の調節（図 2 参照）

バッテリー側に気流調節トグルが存在します。ご自分の吸う習慣に合わせてトグルを調節して気流の効果を換えられます。

4. 電源 ON/OFF

2 秒以内に電源ボタンを 5 回押すと、電源の ON/OFF が切り替わります。

5. 吸い始める

本デバイスは、吸引によって作動する「ドローアクティベート」式です。マウスピースを通して直接吸引し、吐き出して、ふかしはじめます。

6. バッテリー残量の確認

電源ボタンをクリックするか、ポッドを挿入して画面を点灯させると、バッテリー残量を確認できます。

7. 充電

付属のタイプCケーブルを使用してデバイスを充電します。画面には現在の充電量を示す充電アニメーションが再生されます。

8. 画面のロック / ロック解除


ロック: 画面がロックされていない場合に画面をロックするには、ボタンを1回押します。


ロック解除: ボタンを押して画面を起動し、パターンを長押しし、上にスライドしてロックを解除します。

9. テーマの設定

画面を長押しするか、メニューで「Wallpaper (壁紙)」を選択し、壁紙選択モードを開きます。左または右にスワイプして壁紙を選択し、希望の壁紙をタップして、適用します。

10. モード / 出力の調節

モードの選択: 0.6/0.7/0.8/1.0/1.2Ω のポッドを使用している場合は、「Home (ホーム)」画面で右にスワイプするか、メニューから「Mode Selection (モードの選択)」を開き、 アイコンをタップして、P (出力)、N (通常)、E (エコ) モードのいずれかを選択します。

出力の調節: 0.4Ω のポッドを使用している場合は、 アイコンをタップして、出力を調節します。

11. リング

「Home (ホーム)」画面で左にスワイプするか、メニューから「Rings (リング)」を開きます。外側のリングはフカシの回数を示します。中央のリングはフカシの持続時間を示します。内側のリングは総使用時間を示します。目標を設定する場合や、記録を消去する場合は、リングの中心をタップします。

12. 日次 / 月次 / 年次レポート

「Home (ホーム)」画面で左にスワイプするか、メニューから「Daily/Weekly/Monthly Reports (日次 / 月次 / 年次レポート)」を開くと、過去 24 時間の 1 時間あたりの平均フカシ回数、過去 1 週間の 1 日あたりの平均フカシ

回数、過去 1 か月の 1 日あたりの平均フカシ回数を確認できます。

13. リラックスモード:

メニューから「RELAX (リラックス)」モードを開きます。フカシを行うとリラックスモードが起動します。2 秒以上フカシを続けるとブロンズバッジがもらえます。4 秒以上続けるとシルバーバッジ、6 秒以上続けるとゴールドバッジがもらえます。

14. 設定:

「Home (ホーム)」画面で下にスワイプするか、メニューから「SETTINGS (設定)」を開きます。「SETTINGS (設定)」では、節電モードをオン / オフ、デバイス名の変更、輝度の調節、UI アニメーションのオン / オフ、工場設定の復元を行うことができます。

節電: オンにすると、フカシ中、画面がオフになり、ボタンを押すと画面が起動します。

デバイス名: デバイス名を変更します (最大 5 文字)

輝度の調節: 画面の輝度を調節します。

アニメーションの切り換え: UI アニメーションをオン / オフにします。

工場設定の復元: デバイスを工場設定に復元します。

デバイスの保護機能

低抵抗 / ショート: 画面に「LOW RESISTANCE」(低抵抗)と表示され、デバイスは作動しなくなります。

高温: 画面に「OVER HEAT」(過熱)と表示され、デバイスは作動しなくなります。

充電ゼロ / 高抵抗: 画面に「CHECK ATOMIZER」(アトマイザーを確認)と表示され、デバイスは作動しなくなります。

低電圧 / 過放電: 画面に「BATTERY LOW」(バッテリー低下)と表示され、デ

バイスは作動しなくなります。

過剰充電: 画面は充電インターフェイスのまま、デバイスは充電を停止します。

時間超過 (8 秒): 画面に「OVERTIME」(時間超過) と表示され、デバイスは作動しなくなります。

注意事項

1. 使用していないときは、装置の電源をオフにしてください。
2. 充電器を放置しないでください。
3. 故障の原因となりますので、装置を落としたり、投げないでください。
4. 標準の USB 出力充電器を使用して、適切な充電電流と電圧範囲内で充電してください。
5. 水、または可燃性のガスや液体の近くで使用しないでください。
6. 装置を直射日光や埃、湿気にさらしたり、機械的衝撃を与えないでください。
7. 極端な温度にさらさないでください (推奨温度範囲: 10 ~ 40° C; 使用中 10 ~ 40° C; 保管中)。
8. EEE リサイクル: 本製品を家庭ごみとして取り扱わず、電気機器・電子機器を取り扱うリサイクル回収所までお持ちください。
9. バッテリーのリサイクル本製品のバッテリーを家庭ごみとして取り扱わず、使用済みバッテリーを取り扱うリサイクル回収所までお持ちください。
10. 本製品を修理する場合は、必ず Vapresso にお問い合わせください。故障や怪我の原因となりますので、自分で修理しようとししないでください。
11. 本製品を航空機内に持ち込む場合、または気圧の変化が激しい環境に身を置く場合は、液漏れや製品の損傷を防ぐため、ポッドとバッテリーを別々に保管し、液体の注入を避けることをお勧めします。

警告

本詰め替え式電子タバコは、ニコチンを含む可能性のある、互換性の e リキッドでの使用を目的としています。ニコチンには中毒性がありますので、以下の場合での使用は、適切ではない、または推奨できません。

1. 以下の方は、本製品を使用しないでください。

- 喫煙の法定年齢に満たない方
- 心臓病、胃潰瘍や十二指腸潰瘍、肝臓障害や腎臓障害などの病歴がある方や気管支炎、肺気腫、喘息による長期間続く喉の炎症や呼吸困難がある方
- 甲状腺機能亢進のある方や褐色細胞腫 a（血圧に影響を及ぼす副腎腫瘍）の病歴のある方
- テオフィリン、ロピニロール、またはクロザピンなど特定の薬を服用している方

2. 以下の方は、本製品の使用を控えてください。

- 非喫煙者
- 妊娠、または授乳中の方

3. 本製品でニコチンを含む e リキッドを使用した場合、以下の症状を伴う場合があります。症状がある場合は、医療専門家に相談し、可能であれば本取扱説明書をお見せください。

- 立ち眩み - 吐き気 - めまい - 頭痛 - 咳 - 口や喉の痒み
- 胃の不快感 - しゃっくり
- 鼻づまり - 嘔吐 - 動悸や胸の痛み、不整脈

喫煙の法定年齢に満たない方は、本装置を使用しないでください。

한국어

사용 설명

1. 포드 설치 및 교체

배터리에서 포드를 빼내고 새 포드를 설치합니다.

* 기기를 처음으로 사용하는 경우 사전 설치된 포드의 스티커를 떼어내십시오.

2. 전자담배 액상 채우기 (그림 1 참조)

마우스피스를 분리한 다음 전자담배 액상을 충전용 구멍을 통해 짜넣습니다. 채운 뒤 마우스피스를 제자리로 돌려놓고 굳게 잠겼는지 확인하십시오.

* 전자담배 액상을 최초로 채우는 경우 코일이 프라이밍되도록 5분간 기다리십시오.

3. 공기 흐름 조절 (그림 2 참조)

배터리 측면에 공기 흐름 제어 토글이 존재합니다. 베이핑 습관에 맞게 토글을 조절해 서로 다른 공기 흐름 효과를 얻습니다.

4. 전원 켜기 / 끄기

2 초 이내에 전원 버튼을 5 회 눌러 기기를 켜거나 끕니다.

5. 베이핑 시작

본 기기는 흡입식으로, 마우스피스로 흡입 시 자동으로 베이핑이 시작됩니다.

6. 배터리 잔량 확인

화면을 켜기 위해 전원 버튼을 누르거나 포드를 삽입해 배터리 잔량을 확인합니다.

7. 충전

박스에 동봉된 타입 C 케이블을 사용해 기기를 충전합니다. 화면에 전류 충전용 포함된 충전 애니메이션이 나타납니다.

8. 화면 잠금 / 잠금 해제

잠금: 화면이 잠겨 있지 않은 상태에서 버튼을 한 번 눌러 화면을 잠그십시오.

잠금 해제: 버튼을 눌러 화면을 활성화한 후, 패턴을 길게 누른 채 위로 밀어 잠금을 해제하십시오.

9. 테마 설정

화면을 길게 누르거나 메뉴에서 '월페이퍼 (Wallpaper)' 를 선택하여 월페이퍼 선택 모드로 들어가십시오. 좌우로 스와이프하여 원하는 배경화면을 선택한 후, 해당 화면을 터치하여 적용하십시오.

10. 모드 / 출력 조절

모드 선택 : 0.6/0.7/0.8/1.0/1.2 Ω 팟 사용 시, 홈 화면을 오른쪽으로 스와이프하거나 메뉴에서 '모드 선택 (Mode Selection)' 에 들어간 후, <> 아이콘을 터치하여 P(고출력), N(표준), E(절전) 모드 중 하나를 선택하십시오.

출력 조절 : 0.4 Ω 팟 사용 시, +/- 아이콘을 터치하여 출력을 조절하십시오.

11. 링 (Rings)

홈 화면을 왼쪽으로 스와이프하거나 메뉴에서 '링 (Rings)' 을 선택하십시오. 외측 링은 흡입수를 나타냅니다. 중간 링은 흡입 시간을 나타냅니다. 내측 링은 총 흡입 시간을 나타냅니다. 링 중앙을 터치하여 목표를 설정하거나 기록을 초기화할 수 있습니다.

12. 일일 / 주간 / 월간 리포트

홈 화면을 왼쪽으로 스와이프하거나 메뉴에서 '일일 / 주간 / 월간 리포트 (Daily/Weekly/Monthly Reports)' 에 들어가면 24 시간 동안의 시간당 평균 흡입수, 1 주일간 평균 일일 흡입수, 1 개월 간 평균 일일 흡입수 등의 정보를 확인할 수 있습니다.

13. 릴렉스 (RELAX) 모드 :

메뉴에서 'RELAX 모드 (RELAX Mode)' 를 선택하십시오. 흡입 시작 시 릴렉스 모드가 적용됩니다. 2 초 이상 흡입 시 브론즈 밴지, 4 초 이상 시 실버 밴지, 6 초 이상 시 골드 밴지를 획득하실 수 있습니다.

14. 설정 (SETTINGS):

홈 화면을 아래로 스와이프하거나 메뉴에서 '설정 (SETTINGS)' 을 선택하십시오. 설정에서는 파워 세이브 (POWER SAVE) 모드 켜기 / 끄기, 기기 이름 (DEVICE NAME) 변경, 화면 밝기 조절, UI 애니메이션 켜기/끄기, 공장 초기화 작업을 수행할 수 있습니다. 파워 세이브 (POWER SAVE): 활성화하면 흡입 중 화면이 꺼지고, 버튼을 누르면 화면이 켜집니다.

기기 이름 (DEVICE NAME): 기기 이름을 변경합니다 (최대 5 자).

밝기 조절 : 화면 밝기를 조절합니다.

애니메이션 설정 : UI 애니메이션을 켜거나 끕니다.

공장 초기화 : 기기를 공장 출하 상태로 초기화합니다 .

보호

저항 낮음 / 합선 : 화면에 "LOW RESISTANCE"가 나타나고 기기가 작동을 중지합니다 .

고온 : 화면에 "OVER HEAT"가 나타나고 기기가 작동을 중지합니다 .

부하 없음 / 저항 높음 : 화면에 "CHECK ATOMIZER"가 나타나고 기기가 작동을 중지합니다 .

전압 낮음 / 과다 방전 : 화면에 "BATTERY LOW"가 나타나고 기기가 작동을 중지합니다 .

과충전 : 화면이 충전 인터페이스에 머무르고 기기가 작동을 중지합니다 .

오버타임 (8 초) : 화면에 "OVER TIME"이 나타나고 기기가 작동을 중지합니다 .

주의

1. 기기를 사용하지 않을 때는 전원을 끄십시오 .
2. 충전 기기를 방치하지 마십시오 .
3. 기기를 떨어뜨리거나 던지거나 함부로 다루지 마십시오 . 기기가 손상될 수 있습니다 .
4. 충전 전류 및 전압 범위가 올바른 표준 USB 출력 충전기를 사용하십시오 .
5. 물 또는 가연성 가스 , 액체로부터 거리를 두어 보관하십시오 .
6. 기기를 직사광선 , 먼지 , 습기 또는 기계적 충격에 노출하지 마십시오 .
7. 기기를 극한의 온도에 노출하지 마십시오 . (권장 온도 범위 : 사용 시 10~40° C , 보관 시 10~40° C) .
8. EEE 재활용 : 해당 제품은 가정용 쓰레기로 처리해서는 안 되며 전기 및 전자 장비 재활용을 위한 적절한 수거 장소에 인계되어야 합니다 .
9. 배터리 재활용 : 제품 배터리를 가정용 쓰레기로 처리해서는 안 되고 올바른 폐배터리 수거 장소에 인계하여 재활용해야 합니다 .

10. VAPORESSO 에서만 장치를 수리해야 합니다 . 손상 또는 부상의 위험이 있으니 직접 수리하지 마십시오 .

11. 제품을 가지고 항공기에 탑승했거나 기압이 크게 변하는 환경을 방문하는 경우, 포드와 배터리를 따로 보관하는 것이 좋습니다 . 또한, 누수와 제품 손상을 방지하기 위해 액체를 주입하지 마십시오 .

경고

본 리필형 전자담배는 니코틴을 함유하는 호환 가능한 전자담배와 함께 사용하기 위한 제품입니다 . 니코틴은 중독성 물질이며 다음의 경우에는 사용이 적합하지 않거나 권장되지 않습니다 :

1. 해당 기기는 다음에 적합하지 않습니다 :

- 법적 흡연 가능한 연령 미만인 사람 .
- 심장질환, 위궤양 또는 십이지장궤양, 간 또는 신장질환, 장기간의 인후질환을 가지고 있는 사람 또는 기관지염, 폐기종, 천식으로 인한 호흡곤란이 있는 사람 .

- 갑상선 기능 항진증이 있거나 크롬 친화 세포종

(혈압에 영향을 줄 수 있는 부신의 증양) 이 있는 사람 .

- 테오필린, 로피니롤 또는 클로자핀 등과 같은 특정 약물을 복용하는 사람 .

2. 해당 기기는 다음과 같은 경우에는 권장되지 않습니다 .

- 비흡연자
- 임산부 또는 모유 수유중인 여성

3. 니코틴을 함유한 e-liquid 를 이 제품과 함께 사용하면 다음을 경험할 수 있습니다 . 이를 경험한 경우 의료 전문가와 상담하고 가능한 경우 본 전단을 보여주십시오 .

- 현기증 - 울렁거림 - 어지러움 - 두통 - 기침 - 입이나 목의 자극
- 위 불편감 - 딸꾹질 - 코막힘 - 구토
- 가슴 두근거림 / 통증 또는 불규칙한 심장 박동

본 기기는 법적인 흡연 연령 미만인 사람이 사용해서는 안 됩니다 .

LASER ANTI-COUNTERFEITING LABEL INSTRUCTIONS

Please keep the anti-counterfeiting code on the packaging for after-sale service.



OLD

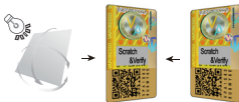
ANTI-COUNTERFEITING LABEL



NEW

ANTI-COUNTERFEITING LABEL

STEP 1 Check the label



Flip the label under light with different angle, you will see the Overt Magic lens text "V""A" and the vertical "VAPORESSO" dynamically.

STEP 2 Verify the QR code



**For more information please consult our website at www.vaporesso.com or email us at support@vaporesso.com*

WARRANTY STATEMENT

Limited 90-Day Warranty Terms

Warranty Period

VAPORESSO offers a limited 90-day warranty. The warranty period is 90 days from the date of purchase. If you want to claim a warranty for your device, please keep valid proofs of the date of purchase, such as invoices/receipts. If there are no valid evidences to refer to, the start time of the warranty period will be calculated from the date of manufacture of the device.

Terms of Warranty

For safety and hygiene reasons, please note that the following items or situations will **NOT** covered under warranty:

- ① The following opened or used items will not be returned, including e-liquids, cartridges, coils, drip tips, tanks, atomizers and rechargeable batteries.
- ② Under no circumstances will we accept returns and no refunds will be given if a non-defective item has been opened and used.
- ③ Product problems caused by human damages and misuse will not be covered by the warranty.
- ④ Any hardware-cracked, dismantled or modified product is not covered under warranty.
- ⑤ If the product happens to be faulty at the time of arriving, please inform us immediately prior to using it.

Except for the **Limited 90-Day Warranty Terms**, Vaporesso expressly disclaims all implied warranties of any kind with respect to this product, including, but not limited to, the implied warranties of merchantability or fitness for a particular purpose and all warranties provided by statute, Warranty claims will expire 90 days after the end user purchases the device.

For more information, please visit our website at www.vaporesso.com

Warranty Claim Procedure

- ① Please kindly contact the seller you purchased the product from for repair or replacement.
- ② Alternatively, if you have any product related question, you can scan the QR code below.



Information Needed for 90-Day Limited Warranty Claim:

- ① Proof of purchase
- ② Product name and quantity
- ③ Batch number (VSGXXXX) and Security code (With pictures)
- ④ Descriptions on the product problem
- ⑤ Videos or pictures that reflect product problem

Notes

- ① It usually takes 5-10 days to verify all submitted warranty claim information. Please wait patiently.
 - ② Once the requested warranty claim information is confirmed and approved, we will arrange a replacement for you. Please kindly note that if the original replacement product is out of stock or discontinued, we will ship an item of equal value to you with your consent.
- * VAPORESSO reserves the right of final interpretation of the warranty claim service

Please keep the warranty card for the after-sale service. Warranty will be disqualified if the warranty card is lost.

Manufacturer: Shenzhen Smoore Technology Limited

Add: Building 8, Dongcai Industrial Park, Gushu Town,
Baoan District, Shenzhen, China 518102

Made in China

Uk Contact

Name: SMOORE UK CO., LTD

Address: 33 Cavendish Square, London W1G 0PW

Contact: +44 07759772593

Legal Or Natural Contact Person Within The Union

Name: Ascend vape

Address: 13 Rue Camille Desmoulins 92130 Issy-Les-
Moulineaux, France



www.vapresso.com